



รายงานการประเมินตนเอง

Self Assessment Report

ปีงบประมาณ ๒๕๕๖

กองกำกับการ ๖ กองบังคับการฝึกพิเศษ

กองบัญชาการตำรวจตระเวนชายแดน

สำนักงานตำรวจแห่งชาติ

รายงานการประเมินตนเอง

Self Assessment Report

ปีงบประมาณ ๒๕๕๖

กองกำกับการ ๖ กองบังคับการฝึกพิเศษ

กองบัญชาการตำรวจตระเวนชายแดน

สำนักงานตำรวจแห่งชาติ

ก

คำนำ

ตามพระราชบัญญัติการศึกษาแห่งชาติ พ.ศ. ๒๕๔๒ แก้ไขเพิ่มเติม (ฉบับที่ ๒) พ.ศ. ๒๕๔๕ กำหนดให้ทุกสถานศึกษา มีระบบการประกันคุณภาพภายในและภายนอก เพื่อพัฒนาคุณภาพ และมาตรฐาน การศึกษาทุกระดับ การจัดระบบการบริหารการศึกษาของแต่ละหน่วย จึงต้องสอดคล้องกับพระราชบัญญัติ ดังกล่าว ฉะนั้น สำนักงานตำรวจแห่งชาติ จึงกำหนดให้หน่วยงานในสังกัด ที่รับผิดชอบการฝึกอบรม ดำเนินการ ประกันคุณภาพการศึกษาตามพระราชบัญญัติที่กำหนด

รายงานผลการประเมินตนเองของ กองกำกับการ ๖ กองบังคับการฝึกพิเศษ กองบัญชาการ ตำรวจตระเวนชายแดน ฉบับนี้ จัดทำขึ้นเพื่อนำไปศึกษา และประเมินผลงานของตนเองในรอบปีงบประมาณ ๒๕๕๖ (๑ ตุลาคม ๒๕๕๕ - ๓๐ กันยายน ๒๕๕๖) ซึ่งจะนำไปสู่การพัฒนาปรับปรุงการฝึกหลักสูตรต่างๆ ที่ หน่วยได้รับผิดชอบ สามารถตอบสนองความต้องการของสังคม และชุมชน ตลอดจนการเพิ่มประสิทธิภาพการ ปฏิบัติงานของบุคลากรในหน่วยให้มีคุณภาพที่ดียิ่งขึ้น เกิดประสิทธิผลแก่หน่วยงานของทางราชการต่อไป

กองกำกับการ ๖ กองบังคับการฝึกพิเศษ

กองบัญชาการตำรวจตระเวนชายแดน

มกราคม ๒๕๕๗

ข
สารบัญ

	หน้า
คำนำ	ก
สารบัญ	ข
บทสรุปผู้บริหาร	ค
ส่วนที่ ๑ ข้อมูลเบื้องต้นและสภาพการดำเนินงานของสถานศึกษา	๑
ส่วนที่ ๒ รายงานผลการดำเนินงานตามมาตรฐานและตัวบ่งชี้	๘
กลุ่มตัวบ่งชี้พื้นฐาน ด้านคุณภาพผู้ศึกษาอบรม	๙
กลุ่มตัวบ่งชี้พื้นฐาน ด้านงานวิจัยและนวัตกรรม	๑๔
กลุ่มตัวบ่งชี้พื้นฐาน ด้านการบริการวิชาการแก่สังคม	๑๖
กลุ่มตัวบ่งชี้พื้นฐาน ด้านการทำนุบำรุงศิลปะและวัฒนธรรม	๑๙
กลุ่มตัวบ่งชี้พื้นฐาน ด้านการบริหารและการพัฒนาหน่วยศึกษาอบรม	๒๔
กลุ่มตัวบ่งชี้พื้นฐาน ด้านการพัฒนาและประกันคุณภาพภายใน	๓๐
กลุ่มตัวบ่งชี้อัตลักษณ์ ด้านอัตลักษณ์	๓๓
กลุ่มตัวบ่งชี้มาตรการส่งเสริม ด้านมาตรการส่งเสริม	๓๔
ส่วนที่ ๓ สรุปผลการประเมินและทิศทางการพัฒนา	๓๕
กลุ่มตัวบ่งชี้พื้นฐาน ด้านคุณภาพผู้ศึกษาอบรม	๓๗
กลุ่มตัวบ่งชี้พื้นฐาน ด้านงานวิจัยและนวัตกรรม	๓๘
กลุ่มตัวบ่งชี้พื้นฐาน ด้านการบริการวิชาการแก่สังคม	๓๙
กลุ่มตัวบ่งชี้พื้นฐาน ด้านการทำนุบำรุงศิลปะและวัฒนธรรม	๔๐
กลุ่มตัวบ่งชี้พื้นฐาน ด้านการบริหารและการพัฒนาหน่วยศึกษาอบรม	๔๑
กลุ่มตัวบ่งชี้พื้นฐาน ด้านการพัฒนาและประกันคุณภาพภายใน	๔๒
กลุ่มตัวบ่งชี้อัตลักษณ์ ด้านอัตลักษณ์	๔๓
กลุ่มตัวบ่งชี้มาตรการส่งเสริม ด้านมาตรการส่งเสริม	๔๔
แบบบันทึกข้อมูลหน่วยฝึกอบรม (Common Data Set)	๔๕
ผนวกประกอบการตรวจสอบและการประเมินการดำเนินงานตามมาตรฐานและตัวบ่งชี้	๕๑

.....

ค

บทสรุปผู้บริหาร

กองกำกับการ ๖ กองบังคับการฝึกพิเศษ กองบัญชาการตำรวจตระเวนชายแดน เป็นหน่วยงานการฝึกอบรมของ กองบังคับการฝึกพิเศษ กองบัญชาการตำรวจตระเวนชายแดน สำนักงานตำรวจแห่งชาติ มีภารกิจหลักในการให้การศึกษอบรม โดยการฝึกอบรมหลักสูตรต่าง ๆ เช่น หลักสูตรตำรวจตระเวนชายแดน ประจำปี หลักสูตรอื่นตามที่ได้รับมอบหมายจากกองบัญชาการการศึกษา เพื่อให้ข้าราชการตำรวจมีความรู้ความสามารถ และประสบการณ์ พร้อมทั้งจะปฏิบัติหน้าที่ตามภารกิจของหน่วย ให้บรรลุวัตถุประสงค์และเป้าหมาย ฝึกอบรมให้แก่ สถาบันการศึกษา เช่น “โครงการเยาวชนผู้เสริมสร้างความมั่นคงของชาติ ” ฝึกอบรมแก่หน่วยงานอื่น ตามที่ได้รับการร้องขอ และภารกิจที่ต้องปฏิบัติตามแผนปฏิบัติราชการประจำปีที่ผ่านมา นโยบาย โครงการ แผนงานต่างๆ ของหน่วยเหนือ เช่น การเตรียมความพร้อมเข้าสู่ประชาคมอาเซียนในปี พ.ศ. ๒๕๕๘ เป็นต้น

กองกำกับการ ๖ กองบังคับการฝึกพิเศษ กองบัญชาการตำรวจตระเวนชายแดน ได้เข้าสู่ระบบการประกันคุณภาพการศึกษาตาม พระราชบัญญัติการศึกษาแห่งชาติ พ.ศ. ๒๕๔๒ แก้ไขเพิ่มเติม (ฉบับที่ ๒) พ.ศ. ๒๕๕๕ โดยกำหนดให้มีการประกันคุณภาพการศึกษา เพื่อให้หน่วยฝึกอบรมของ สำนักงานตำรวจแห่งชาติ ได้มีการประเมินตนเอง เพื่อให้มีการพัฒนาด้านการศึกษาและการฝึกอบรมอย่างต่อเนื่อง และมีระบบและกลไกการประกันคุณภาพการศึกษาที่ชัดเจน เป็นรูปธรรม โดยมีการประเมินคุณภาพภายในจาก กองบัญชาการการศึกษา โดยสำนักการศึกษาและประกันคุณภาพ (สศป.)

ปีงบประมาณ ๒๕๕๕ หน่วยได้คะแนนการประเมิน ๔.๑๐ ได้มาตรฐานระดับ ดี ซึ่งในบทสรุปของคณะกรรมการตรวจประเมิน ได้ให้คำแนะนำในจุดที่ควรพัฒนา และจุดที่ต้องแก้ไข ที่หน่วยจะต้องดำเนินการในปีถัดไป ได้ประชุมปรับแผน แก้ไขดังกล่าวแล้วกับส่วนที่เกี่ยวข้องแล้ว และในปีงบประมาณ ๒๕๕๖ กองกำกับการ ๖ กองบังคับการฝึกพิเศษ กองบัญชาการตำรวจตระเวนชายแดน ได้นำข้อเสนอแนะจากคณะกรรมการ มาเป็นข้อมูลในการประชุมวางแผนร่วมกัน ทั้งฝ่ายผู้บริหาร ที่ปรึกษาสถานศึกษา ฝ่ายอำนวยการ ฝ่ายสนับสนุน และ ครูฝึก เพื่อปรับปรุงแก้ไขในการประเมินตนเอง ตามเกณฑ์การประเมิน ๓ กลุ่มตัวบ่งชี้ จำนวน ๑๖ ตัวบ่งชี้ สรุปโดยภาพรวม ค่าเฉลี่ยผลการประเมิน อยู่ที่ ๔.๕๖ ได้มาตรฐาน ระดับ ดีมาก

จากผลการประเมินตนเองดังกล่าว หน่วยได้ดำเนินการตามขั้นตอนและตามแผนงานที่กำหนดไว้ตามระบบและกลไกการประกันคุณภาพการศึกษาของ สำนักงานตำรวจแห่งชาติ เพื่อให้การดำเนินงานของหน่วยเกิดประสิทธิภาพและประสิทธิผล ตามกรอบนโยบายและหลักการที่กำหนด ทั้งนี้ หน่วยพร้อมที่จะนำข้อบกพร่องที่อาจเกิดขึ้นในการตรวจประเมินครั้งต่อไปพัฒนา ปรับปรุง แก้ไข และพัฒนา เพื่อเกิดประโยชน์สูงสุดแก่หน่วยงานสำนักงานตำรวจแห่งชาติ และสนองต่อความต้องการของสังคมต่อไป

พ.ต.อ.



(นพเก้า โภกิละวาที)

ผู้กำกับการ ๖ กองบังคับการฝึกพิเศษ

กองบัญชาการตำรวจตระเวนชายแดน

ส่วนที่ ๑

ข้อมูลพื้นฐาน และสภาพการดำเนินงาน

๑.๑ ชื่อสถาบัน กองกำกับการ ๖ กองบังคับการฝึกพิเศษ กองบัญชาการตำรวจตระเวนชายแดน

๑.๒ สถานที่ตั้ง เลขที่ ๑๔๗ หมู่ ๔ บ้านวังตะคร้อ ตำบลเมืองเก่า อำเภอเมือง จังหวัดสุโขทัย

หมายเลขโทรศัพท์ ๐-๕๕๙๔-๕๐๙๐

หมายเลขโทรสาร ๐-๕๕๙๔-๕๐๙๖

เว็บไซต์ www.bpptr6train.com

๑.๓ ปีที่ให้ข้อมูล ปี พ.ศ. ๒๕๕๖

๑.๔ ประวัติการก่อตั้ง กองกำกับการ ๖ กองบังคับการฝึกพิเศษ กองบัญชาการตำรวจตระเวนชายแดน

“ ค่ายรามคำแหงมหาราช ” จัดตั้งขึ้น ขึ้นเมื่อปีพุทธศักราช ๒๕๒๙ ตามพระราชกฤษฎีกาแบ่งส่วนราชการ กรมตำรวจ กระทรวงมหาดไทย (ฉบับที่ ๑๔) พ.ศ. ๒๕๒๙ ให้ไว้ ณ วันที่ ๓ ตุลาคม ๒๕๒๙

ค่ายรามคำแหงมหาราช มีพื้นที่จำนวน ๑,๒๔๕ ไร่ ๒ งาน ๒๘ ตารางวา อยู่ในความรับผิดชอบของ ๓ หน่วยงาน คือ

อุทยานแห่งชาติ เขาลอง

๗๕๖ ไร่

อุทยานแห่งชาติ รามคำแหง

๔๕๐ ไร่

และที่ดินราชพัสดุ จำนวน

๓๙ ไร่ ๒ งาน ๒๘ ตารางวา

อาณาเขต

ทิศเหนือ

จรด ถนนจรดวิถีถ่อง

ทิศใต้

จรด เขาสะพานหิน และเขาโซกม่วงกล้วย

ทิศตะวันออก

จรด ทางเข้าค่ายลูกเสือ จังหวัดสุโขทัย

ทิศตะวันตก

จรด มหาวิทยาลัยรามคำแหง สาขาวิทยบริการ จังหวัดสุโขทัย

ภารกิจ ฝึกอบรมให้กับตำรวจตระเวนชายแดน ข้าราชการตำรวจหน่วยอื่นตามที่ได้รับมอบหมาย

ฝึกให้กับประชาชนและเยาวชน ตามแผนและนโยบายของ กองบังคับการฝึกพิเศษ และตามที่ได้ร้องขอ เป็น ศูนย์บริการทางวิชาการในพื้นที่ ให้การบริการในการฝึกอบรม เพื่อประโยชน์ของทางราชการ ปฏิบัติงาน โครงการอันเนื่องมาจากพระราชดำริตามที่ได้รับมอบหมาย เป็นกองหนุนให้กับ กองบังคับการตำรวจตระเวนชายแดนภาค ๓ , ภูธร , จังหวัดสุโขทัย และปกครองบังคับบัญชาหน่วยในสังกัด

๑.๕ ปรัชญา สร้างคุณธรรม นำความรู้ สู่การฝึกอบรม

๑.๖ ปณิธาน มุ่งมั่นที่จะผลิตผู้รับการฝึกอบรมให้มีประสิทธิภาพ นำไปสู่การปฏิบัติงานอย่างมีประสิทธิภาพ

๑.๗ วิสัยทัศน์ มุ่งเน้นการพัฒนา สร้างคุณค่าการฝึก ปฏิบัติงานเรื่องระเบียบวินัย ตามทันความเปลี่ยนแปลง สร้างแรงจูงใจ ขับเคลื่อนตำรวจตระเวนชายแดนให้เข้มแข็ง เป็นที่ยอมรับของสังคม

๑.๘ วัตถุประสงค์

๑.๘.๑ เพื่อดำเนินการฝึกตำรวจตระเวนชายแดน ให้มีความพร้อมทั้งในด้านร่างกาย จิตใจ ความคิด และอุดมการณ์ ในการปฏิบัติภารกิจ ของตำรวจตระเวนชายแดน

๑.๘.๒ เพื่อฝึกตำรวจให้มีจริยธรรม คุณธรรม รวมทั้งเพิ่มพูนความรู้ให้สามารถนำไปปฏิบัติได้อย่างเป็นรูปธรรม

๑.๘.๓ เพื่อนำความรู้ ความสามารถไปปฏิบัติภารกิจของตำรวจตระเวนชายแดนได้อย่างมีประสิทธิภาพ

๑.๙ แผนยุทธศาสตร์

๑.๙.๑ ยุทธศาสตร์ ปกป้อง เทิดทูนสถาบันชาติศาสนา พระมหากษัตริย์

- การถวายความปลอดภัย และถวายพระเกียรติ
- งานเทิดพระเกียรติ
- งานโครงการพระราชดำริ

๑.๙.๒. ยุทธศาสตร์ ด้านการฝึก

- การฝึกตำรวจตระเวนชายแดน
- การฝึกตำรวจหน่วยอื่น
- การฝึกหน่วยราชการอื่น ประชาชน/เยาวชน

๑.๙.๓. ยุทธศาสตร์ การพัฒนาหน่วย

- การพัฒนาหน่วยฝึก
- ด้านการพัฒนาหลักสูตร/ตำรา
- ด้านการพัฒนาสถานที่/สภาวะแวดล้อม
- ด้านการพัฒนาเครื่องช่วยฝึก
- การพัฒนาหน่วยฝึกเพื่อเตรียมความพร้อมเข้าสู่ประชาคมอาเซียน

๑.๙.๔. ยุทธศาสตร์ สนับสนุนภารกิจของ บช.ตชด.

- สนับสนุนปราบปรามอาชญากรรมเพื่อความมั่นคงและยาเสพติด
- สนับสนุนการปฏิบัติภารกิจในพื้นที่จังหวัดชายแดนภาคใต้
- สนับสนุนชุดช่วยเหลือผู้ประสบภัย

- พัฒนาบุคลากรให้มีความรู้ความเข้าใจปฏิบัติตามหลักเกณฑ์และวิธีการตามมาตรฐานคู่มือการปฏิบัติที่กำหนด
- พัฒนาและฝึกอบรมเพิ่มทักษะความชำนาญในการปฏิบัติงานตามมาตรฐานที่ บช.ตชด.กำหนด
- สนับสนุนครูฝึกให้หน่วยตำรวจตระเวนชายแดน ตามร้องขอ

๑.๙.๕. ยุทธศาสตร์ การบริหารจัดการที่ดี

- การพัฒนาระบบศูนย์ปฏิบัติการการฝึก
- การพัฒนาคุณภาพการบริหารจัดการภาครัฐ
- การประกันคุณภาพการศึกษา
- การมีส่วนร่วมของหน่วยงานภาครัฐและเอกชน
- การใช้เทคโนโลยีเพื่อพัฒนาการบริหารการศึกษา
- ปรับปรุงการบริหารจัดการคลังอาวุธ
- พัฒนาวินัย ขวัญ กำลังใจ
- มาตรการกำกับดูแลประเมินผลการดำเนินงานตามแผน

๑.๑๐ สถานภาพทางกายภาพ ประกอบไปด้วย

ที่ทำการของฝ่ายอำนวยการและผู้บังคับบัญชา

ที่ทำการของฝ่ายสนับสนุน (บก.ร้อย ๑ , สื่อสาร, พยาบาล, ขนส่ง, รักษาความปลอดภัย และสุทกรรม)

ที่ทำการของฝ่ายปฏิบัติการ (กองร้อย ๒ – ๕ และกลุ่มงานเก็บกู้ทำลายวัตถุระเบิด)

ห้องเรียนรวม (หอประชุมรามคำแหง) มีความจุ ๔๐๐ ที่นั่ง จำนวน ๑ ห้อง

ห้องเรียนกองร้อย มีความจุ ๑๐๐ ที่นั่ง จำนวน ๔ ห้อง

ลานฝึกอเนกประสงค์ จำนวน ๑ แห่ง

สนามยิงปืนทราบระยะ จำนวน ๑ สนาม

สนามยิงปืนพกระบบ พี.พี.ซี. จำนวน ๑ สนาม

สนามยิงปืนทางยุทธวิธี จำนวน ๑ สนาม

สนามขว้างระเบิด จำนวน ๑ สนาม

หอสูง จำนวน ๑ แห่ง

สถานีทดสอบร่างกายและจิตใจ จำนวน ๑ แห่ง

ฐานจำลอง จำนวน ๑ แห่ง

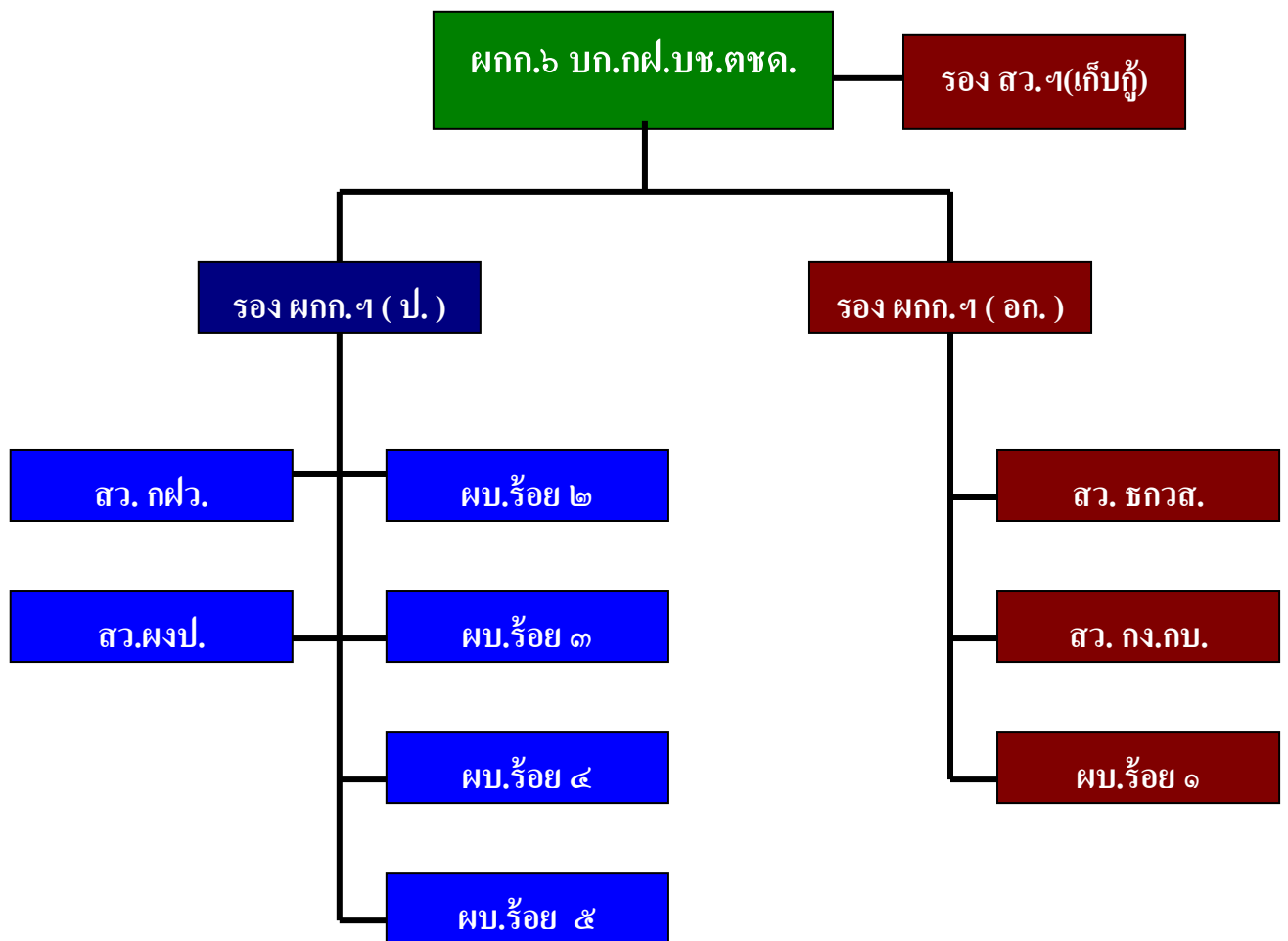
สนามแผนที่ – เข็มทิศ จำนวน ๑ สนาม

ห้องเรียนตามธรรมชาติ จำนวน ๑ แห่ง

โครงสร้าง กองกำกับการ ๒ กองบังคับการฝึกพิเศษ
กองบัญชาการตำรวจตระเวนชายแดน



โครงสร้างการบริหาร
 กองกำกับการ ๖ กองบังคับการฝึกพิเศษ
 กองบัญชาการตำรวจตระเวนชายแดน



๑.๑๑ หลักสูตรและการจัดการเรียนการสอน

ในปีงบประมาณ ๒๕๕๖ กองกำกับการ ๖ กองบังคับการฝึกพิเศษ กองบัญชาการตำรวจตระเวนชายแดน ได้เปิดการฝึกอบรมดังนี้

๑.๑๑.๑	หลักสูตร ตชด.ประจำปี	จำนวน ๖ รุ่น
๑.๑๑.๒	หลักสูตร กอร.(ออก)	จำนวน ๑ รุ่น
๑.๑๑.๓	หลักสูตร กตต.	จำนวน ๑ รุ่น
๑.๑๑.๔	หลักสูตร ทบพทวนการทำลายวัตถุระเบิด	จำนวน ๒ รุ่น
๑.๑๑.๕	หลักสูตร ทบพทวนการควบคุมฝูงชน	จำนวน ๑ รุ่น
๑.๑๑.๖	หลักสูตร ทบพทวนการช่วยเหลือผู้ประสบภัย	จำนวน ๑ รุ่น
๑.๑๑.๗	หลักสูตร นักเรียนนายสิบตำรวจ (พิเศษ)	จำนวน ๑ รุ่น
๑.๑๑.๘	หลักสูตร โครงการเพิ่มประสิทธิภาพ	จำนวน ๑ รุ่น
๑.๑๑.๙	หลักสูตร โครงการเพิ่มความรู้ด้านภาษาอังกฤษ	จำนวน ๑ รุ่น
๑.๑๑.๑๐	หลักสูตร ฝึกกำลังพลเตรียมพร้อมปฏิบัติหน้าที่ ปราสาทพระวิหาร	จำนวน ๑ รุ่น
๑.๑๑.๑๑	หลักสูตร โครงการยุทธวิธีในระดับ กก.ตชด.และ กองร้อย ตชด.เกี่ยวกับการตรวจค้นบุคคลฯ	จำนวน ๑ รุ่น

๑.๑๒ ข้อมูลเกี่ยวกับผู้ศึกษาอบรม

มีผู้เข้ารับการศึกษอบรมในหลักสูตรต่าง ๆ ดังนี้

๑.๑๒.๑	หลักสูตร ตชด.ประจำปี	จำนวน ๓๑๕ คน
๑.๑๒.๒	หลักสูตร กอร. (ออก)	จำนวน ๔๗๓ คน
๑.๑๒.๓	หลักสูตร กตต.	จำนวน ๙๗ คน
๑.๑๒.๔	หลักสูตร ทบพทวนการทำลายวัตถุระเบิด	จำนวน ๔๙ คน
๑.๑๑.๕	หลักสูตร ทบพทวนการควบคุมฝูงชน	จำนวน ๓๐๙ คน
๑.๑๑.๖	หลักสูตร ทบพทวนการช่วยเหลือผู้ประสบภัย	จำนวน ๘๒ คน
๑.๑๑.๗	หลักสูตร นักเรียนนายสิบตำรวจ (พิเศษ)	จำนวน ๑๘๒ คน
๑.๑๑.๘	หลักสูตร โครงการเพิ่มประสิทธิภาพ	จำนวน ๕๐ คน
๑.๑๑.๙	หลักสูตร โครงการเพิ่มความรู้ด้านภาษาอังกฤษ	จำนวน ๕๐ คน
๑.๑๑.๑๐	หลักสูตร ฝึกกำลังพลเตรียมพร้อมปฏิบัติหน้าที่ ปราสาทพระวิหาร	จำนวน ๑๒๐ คน
๑.๑๑.๑๑	หลักสูตร โครงการยุทธวิธีในระดับ กก.ตชด.และ กองร้อย ตชด.เกี่ยวกับการตรวจค้นบุคคลฯ	จำนวน ๘๐ คน

๑.๑๓ ข้อมูลเกี่ยวกับครู/อาจารย์/บุคลากร

กองกำกับการ ๖ กองบังคับการฝึกพิเศษ กองบัญชาการตำรวจตระเวนชายแดน มีบุคลากรทั้งสิ้น ๑๒๕ คน ประกอบด้วย ชั้นสัญญาบัตร ๖๔ คน และชั้นประทวน ๖๑ คน ดังนี้

ชั้นสัญญาบัตรสายอำนวยการ	๒๙	นาย
ชั้นสัญญาบัตรสายสนับสนุน	๑๗	นาย
ชั้นสัญญาบัตรสายครูฝึก	๑๗	นาย
ชั้นประทวนสายอำนวยการ	๑๙	นาย
ชั้นประทวนสายสนับสนุน	๒๑	นาย
ชั้นประทวนสายครูฝึก	๑๗	นาย
อาจารย์ผู้มีความรู้ความสามารถพิเศษ (ชุดเก็บกู้วัตถุระเบิด)	๕	นาย

๑.๑๔ ข้อมูลเกี่ยวกับทรัพยากร

งบประมาณ ในปีงบประมาณ ๒๕๕๖ ได้รับงบประมาณทั้งสิ้น ๔๕,๖๓๐,๖๔๑ บาท แบ่งเป็น

- งบดำเนินงาน (โอนรวมงบฝึกอบรม) เป็นเงิน ๘,๐๘๓,๓๔๑ บาท
- เงินเดือน เป็นเงิน ๓๗,๕๔๗,๓๐๐ บาท

ครุภัณฑ์และสิ่งก่อสร้าง หน่วยได้รับจัดสรรครุภัณฑ์และสิ่งก่อสร้าง จากเงินงบประมาณปี ๒๕๒๙ ถึง ปีปัจจุบันที่ระบุไว้ในบัญชีทั้งหมด จำนวน ๑๐๙ รายการ ซึ่งยังมีมูลค่าสินทรัพย์สุทธิ เป็นเงิน ๕๐,๗๐๙,๗๙๐.๓๗ บาท (ห้าสิบล้านเจ็ดแสนเก้าพันเจ็ดร้อยเก้าสิบบาทสามสิบลบาทเจ็ดสตางค์)

๑.๑๕ ระบบการประกันคุณภาพภายใน

กองกำกับการ ๖ กองบังคับการฝึกพิเศษ กองบัญชาการตำรวจตระเวนชายแดน ได้มีระบบการประกันคุณภาพภายใน โดยแต่งตั้งคณะกรรมการประเมินภายใน คณะกรรมการ คณะทำงาน และเจ้าหน้าที่รับผิดชอบ ๓ กลุ่มตัวบ่งชี้ จำนวน ๑๖ ตัวบ่งชี้ มีการกำหนดบทบาทหน้าที่ มีระเบียบปฏิบัติประจำ สำหรับการฝึกเป็นคู่มือในการดำเนินงานตามแผนปฏิบัติงานประจำปี และแผนการฝึกอบรมประจำปี มีการควบคุมการปฏิบัติให้เป็นไปตามแผน และระเบียบ มีการประเมินผลและนำผลการประเมินมาปรับปรุงคุณภาพให้ดียิ่งขึ้น ซึ่งระบบการประกันคุณภาพการศึกษา นับเป็นส่วนหนึ่งในการปฏิบัติงานของ กองกำกับการ ๖ กองบังคับการฝึกพิเศษ กองบัญชาการตำรวจตระเวนชายแดน ถือว่าเป็นสิ่งที่จะต้องกระทำอย่างต่อเนื่องและสอดคล้องกับภารกิจและพันธกิจของ กองบังคับการฝึกพิเศษ กองบัญชาการตำรวจตระเวนชายแดน สำนักงานตำรวจแห่งชาติ ต่อไป

.....

ส่วนที่ ๒

รายงานผลการดำเนินงาน และผลการประเมินคุณภาพเทียบกับเกณฑ์

การประเมินคุณภาพการศึกษาภายใน ปีงบประมาณ พ.ศ. ๒๕๕๖ ประกอบด้วย กลุ่มตัวบ่งชี้ ๓ กลุ่ม คือ กลุ่มตัวบ่งชี้พื้นฐาน กลุ่มตัวบ่งชี้อัตลักษณ์ และกลุ่มตัวบ่งชี้มาตรการส่งเสริม รวมทั้งสิ้น ๑๖ ตัวบ่งชี้ ซึ่งมีเกณฑ์การประเมิน ดังนี้

๑. เกณฑ์การประเมินระดับตัวบ่งชี้

กำหนดให้ค่าคะแนนของตัวบ่งชี้ทุกตัวเท่ากันหมด โดยให้คะแนนจากการพิจารณาผลการดำเนินงานจริงของหน่วยศึกษาอบรม โดยกำหนดให้ตัวบ่งชี้แต่ละตัวมีคะแนนเต็ม ๕ คะแนน ใช้คะแนนตั้งแต่ ๐ ถึง ๕ กรณีที่ไม่ดำเนินการใดๆ หรือดำเนินการไม่ครบที่จะได้ ๑ คะแนน ให้ได้ ๐ คะแนน

๒. เกณฑ์การประเมินแต่ละกลุ่มตัวบ่งชี้

การคำนวณค่าคะแนนในแต่ละกลุ่มตัวบ่งชี้ให้นำคะแนนที่ได้แต่ละตัวบ่งชี้คูณด้วยค่าน้ำหนักของตัวบ่งชี้ นั้น จนครบทุกตัวบ่งชี้ของแต่ละตัวบ่งชี้ และนำค่าคะแนนที่คูณได้ของทุกตัวบ่งชี้มารวมกันหารด้วยค่าน้ำหนักของกลุ่มตัวบ่งชี้ ในการคำนวณทศนิยมให้ใช้ทศนิยม ๒ ตำแหน่งหากทศนิยมตำแหน่งที่สามมีค่า .๐๐๕ ขึ้นไปให้ปัดขึ้น นอกเหนือจากนี้ให้ปัดเศษทิ้ง

ทั้งนี้ค่าเฉลี่ยที่ได้ของกลุ่มตัวบ่งชี้พื้นฐานต้องมีคะแนนเฉลี่ยตั้งแต่ ๓.๕๑ ขึ้นไป และค่าเฉลี่ยรวมทั้ง ๓ กลุ่มตัวบ่งชี้ต้อง ๓.๕๑ ขึ้นไปเช่นเดียวกัน

ส่วนเกณฑ์การประเมินในภาพรวม ดังนี้

ช่วงคะแนน	ผลการประเมิน
๔.๕๑ - ๕.๐๐	ดีมาก
๓.๕๑ - ๔.๕๐	ดี
๒.๕๑ - ๓.๕๐	พอใช้
๑.๕๑ - ๒.๕๐	ต้องปรับปรุง
๑.๐๐ - ๑.๕๐	ต้องปรับปรุงเร่งด่วน

๑. กลุ่มตัวบ่งชี้พื้นฐาน

ผลการประเมินคุณภาพในกลุ่มตัวบ่งชี้พื้นฐาน ได้คะแนน ๔.๘๓ ซึ่งอยู่ในระดับ ดีมาก

ตัวบ่งชี้	เกณฑ์การประเมิน	ผลการดำเนินงาน	เป้าหมาย	ผลการประเมิน		หมายเลขเอกสารอ้างอิง
				ระดับคะแนน	ระดับการประเมิน	
๑. ผู้ผ่านการทดสอบตามเกณฑ์มาตรฐานวิชาการ	ใช้บัญญัติไตรยางศ์เทียบ กำหนดร้อยละ ๑๐๐ เท่ากับ ๕ คะแนน	<p>- ปีงบประมาณ ๒๕๕๖ กก.๖ บก.กฝ.บช.ตชด. ได้เปิดทำการฝึกอบรมหลักสูตร ตำรวจตระเวนชายแดนประจำปี จำนวน ๖ รุ่น ดังนี้</p> <ul style="list-style-type: none"> - รุ่นที่ ๑ ผู้เข้ารับการอบรม จำนวน ๕๙ นาย - รุ่นที่ ๒ ผู้เข้ารับการอบรม จำนวน ๕๖ นาย - รุ่นที่ ๕,๖ ผู้เข้ารับการอบรม จำนวน ๙๙ นาย - รุ่นที่ ๗,๘ ผู้เข้ารับการอบรม จำนวน ๑๐๑ นาย <p>รวมผู้เข้ารับการอบรม จำนวน ๓๑๕ นาย</p> <p>- มีผู้ผ่านการทดสอบตามเกณฑ์มาตรฐานวิชาการ จำนวน ๓๑๕ นาย</p>	๕	๕	ดีมาก	๑.๑ - ๑.๒

ตัวบ่งชี้	เกณฑ์การประเมิน	ผลการดำเนินงาน	เป้าหมาย	ผลการประเมิน		หมายเลขเอกสารอ้างอิง
				ระดับคะแนน	ระดับการประเมิน	
		<p>จำนวนผู้ผ่านการทดสอบตาม เกณฑ์มาตรฐานวิชาการ =X ๑๐๐</p> <p>จำนวนผู้เข้ารับการศึกษอบรรณ ทั้งหมดตามหลักสูตร = <u>๓๑๕ X ๑๐๐</u> ๓๑๕ = ๑๐๐</p> <p>- ใช้บัญญัติไตรยางศ์เทียบ กำหนดร้อยละ ๑๐๐ เท่ากับ ๕ คะแนน = <u>๕ X ๑๐๐</u> = ๕ ๑๐๐</p> <p>สรุป คิดเป็นคะแนนได้ ๕ คะแนน</p>				

ตัวบ่งชี้	เกณฑ์การประเมิน	ผลการดำเนินงาน	เป้าหมาย	ผลการประเมิน		หมายเลขเอกสารอ้างอิง
				ระดับคะแนน	ระดับการประเมิน	
๒. ความพึงพอใจของผู้บังคับบัญชาหน่วยงานต้นสังกัดและผู้เกี่ยวข้อง	<p>- ใช้ค่าเฉลี่ยของคะแนนประเมินความพึงพอใจ คะแนนเต็ม ๕</p> <p>- ความพึงพอใจของผู้บังคับบัญชาหน่วยงานต้นสังกัดและผู้ที่เกี่ยวข้อง หมายถึง ค่าเฉลี่ยของระดับความพึงพอใจของผู้บังคับบัญชา หน่วยงานต้นสังกัดและผู้ที่เกี่ยวข้องที่มีต่อผู้สำเร็จการศึกษาอบรมในทุกหลักสูตรของหน่วยศึกษาอบรมที่ใช้ในการประเมินซึ่งเก็บข้อมูลภายหลังสำเร็จการศึกษาอบรม ๓ - ๖ เดือน โดยใช้มาตราส่วนประมาณค่า ๕ ระดับ</p>	<p>- ปีงบประมาณ ๒๕๕๖ กก.๖ บก.กฝ.บช.ตชด. ได้เปิดทำการฝึกอบรมหลักสูตร ตำรวจตระเวนชายแดนประจำปี จำนวน ๖ รุ่น ดังนี้</p> <ul style="list-style-type: none"> - รุ่นที่ ๑ ผู้เข้ารับการอบรม จำนวน ๕๙ นาย - รุ่นที่ ๒ ผู้เข้ารับการอบรม จำนวน ๕๖ นาย - รุ่นที่ ๕,๖ ผู้เข้ารับการอบรม จำนวน ๙๙ นาย - รุ่นที่ ๗,๘ ผู้เข้ารับการอบรม จำนวน ๑๐๑ นาย <p>รวมผู้เข้ารับการอบรม จำนวน ๓๑๕ นาย</p> <p>มีค่าเฉลี่ยความพึงพอใจของผู้บังคับบัญชาหน่วยงานต้นสังกัดและผู้ที่เกี่ยวข้องมากกว่า ๔.๕๑</p>	๕	๕	ดีมาก	๒.๑- ๒.๒

ตัวบ่งชี้	เกณฑ์การประเมิน	ผลการดำเนินงาน	เป้าหมาย	ผลการประเมิน		หมายเลข เอกสารอ้างอิง
				ระดับคะแนน	ระดับการประเมิน	
<p>๓. ผลการจัด การศึกษาอบรมที่ เน้นผู้ศึกษาอบรม เป็นสำคัญ</p>	<p>๑. หน่วยศึกษาอบรมมีมาตรการ ส่งเสริมให้ครู/ อาจารย์ และครูฝึก และหรือวิทยากรมีความรู้ความเข้าใจ เกี่ยวกับวัตถุประสงค์ของการจัด การศึกษาอบรม และหลักสูตรศึกษา อบรมในแต่ละหลักสูตร</p> <p>๒. หน่วยศึกษาอบรมมีมาตรการ ส่งเสริมให้ครู/อาจารย์ และครูฝึก และหรือวิทยากรวิเคราะห์ศักยภาพ ของผู้ศึกษาอบรมและเข้าใจผู้ศึกษา อบรมในรายบุคคล และนำผลการ วิเคราะห์มาปรับปรุงแผนการเรียนรู้ ในแต่ละหลักสูตร</p> <p>๓. หน่วยศึกษาอบรมมีการสำรวจ/ ประเมินความรู้ความสามารถในการ จัดประสบการณ์ที่เน้นผู้ศึกษาอบรม เป็นสำคัญ</p>	<p>กก.๖ บก.กผ.บช.ตชต. ดำเนินการได้จำนวน๕ ข้อ ดังนี้</p> <p>๑. หน่วยศึกษาอบรมมีมาตรการส่งเสริมให้ครู/ อาจารย์ และครูฝึก และหรือวิทยากรมี ความรู้ ความเข้าใจ เกี่ยวกับวัตถุประสงค์ของการจัด การศึกษาอบรม และ หลักสูตรศึกษาอบรมใน แต่ละหลักสูตร</p> <p>๒. หน่วยศึกษาอบรมมีมาตรการส่งเสริมให้ครู/ อาจารย์ และครูฝึก และหรือวิทยากรวิเคราะห์ ศักยภาพของผู้ศึกษาอบรมและ เข้าใจผู้ศึกษา อบรมในรายบุคคล และนำผลการวิเคราะห์มา ปรับปรุงแผนการเรียนรู้ในแต่ละหลักสูตร</p> <p>๓. หน่วยศึกษาอบรมมีการสำรวจ/ประเมิน ความรู้ความสามารถในการจัดประสบการณ์ ที่เน้นผู้ศึกษาอบรมเป็นสำคัญ</p>	๕	๕	ดีมาก	๓.๑- ๓.๖

ตัวบ่งชี้	เกณฑ์การประเมิน	ผลการดำเนินงาน	เป้าหมาย	ผลการประเมิน		หมายเลข เอกสารอ้างอิง
				ระดับคะแนน	ระดับการประเมิน	
	<p>๔. ครู/อาจารย์ และครูฝึก และหรือ วิทยากรมีการประเมินผลการฝึกอบรมที่สอดคล้องกับการศึกษาอบรมที่จัดให้ผู้ศึกษาอบรม และตามพัฒนาการของผู้ศึกษาอบรมมีการคำนึงถึงความแตกต่างระหว่างบุคคลและนำผลการประเมินมาปรับเปลี่ยนการศึกษอบรม เพื่อพัฒนาผู้ศึกษาอบรมได้อย่างมีประสิทธิภาพ</p> <p>๕. ครู/อาจารย์ และครูฝึก และหรือ วิทยากร สามารถบูรณาการความรู้ และประสบการณ์จากข้อ ๑ ถึง ๕ มาพัฒนาการศึกษอบรมในรุ่นต่อไป</p>	<p>๔. ครู/อาจารย์ และครูฝึก และหรือวิทยากรมีการประเมินผลการฝึกอบรมที่สอดคล้องกับการศึกษาอบรมที่จัดให้ผู้ศึกษาอบรม และตามพัฒนาการของผู้ศึกษาอบรมมีการคำนึงถึงความแตกต่างระหว่างบุคคลและนำผลการประเมินมาปรับเปลี่ยนการศึกษอบรม เพื่อพัฒนาผู้ศึกษาอบรมได้อย่างมีประสิทธิภาพ</p> <p>๕. ครู/อาจารย์ และครูฝึก และหรือ วิทยากร นำเอาผลการดำเนินงานมาบูรณาการเพื่อพัฒนาการศึกษอบรมในรุ่นต่อไป</p>				

ตัวบ่งชี้	เกณฑ์การประเมิน	ผลการดำเนินงาน	เป้าหมาย	ผลการประเมิน		หมายเลขเอกสารอ้างอิง
				ระดับคะแนน	ระดับการประเมิน	
๔. จำนวนงานวิจัยและหรือนวัตกรรม และหรือสิ่งประดิษฐ์	<p>ผลรวมจำนวนงานวิจัยและหรือนวัตกรรมและหรือสิ่งประดิษฐ์ =X ๑๐๐ จำนวนครู/อาจารย์ และครูฝึกทั้งหมด</p> <p>- ใช้บัญญัติไตรยางศ์เทียบ กำหนดร้อยละ ๑๐ เท่ากับ ๕ คะแนน</p>	<p>- ตามคำสั่ง กก.๖ บก.กผ.บช.ตชด.ที่ ๒๔๑/๒๕๕๖ ลง ๒๙ ส.ค. ๒๕๕๖ เรื่อง แต่งตั้งครูฝึกรับผิดชอบดำเนินงานประกันคุณภาพการศึกษา ประจำปีงบประมาณ ๒๕๕๖ มีจำนวนครูฝึกรับผิดชอบ จำนวน ๓๕ นาย โดยส่งผลงานวิจัยฯ จำนวน ๔ ชิ้น</p> <p>- คิดเฉลี่ยได้เท่ากับ= $\frac{4 \times 100}{35} = 11.42$</p> <p>- ใช้บัญญัติไตรยางศ์เทียบ กำหนดร้อยละ ๑๐ เท่ากับ ๕ คะแนน</p> <p>= $\frac{11.42}{10} = 1.14$</p> <p>- สรุป คิดเป็นคะแนนได้ ๕ คะแนน</p>	๕	๕	ดีมาก	๔.๑- ๔.๓

ตัวบ่งชี้	เกณฑ์การประเมิน	ผลการดำเนินงาน	เป้าหมาย	ผลการประเมิน		หมายเลขเอกสารอ้างอิง
				ระดับคะแนน	ระดับการประเมิน	
๕. จำนวนงานวิจัยและหรือนวัตกรรมและหรือสิ่งประดิษฐ์ที่นำไปใช้ประโยชน์ทางวิชาการ	<p>ผลรวมจำนวนงานวิจัยและหรือนวัตกรรมและหรือสิ่งประดิษฐ์ที่นำไปใช้ประโยชน์ทางวิชาการหรือวิชาชีพ</p> <p>=X ๑๐๐</p> <p>จำนวนครู/อาจารย์ และครูฝึกทั้งหมด</p> <p>-ใช้บัญญัติไตรยางศ์เทียบ ร้อยละ ๕ เท่ากับ ๕ คะแนน</p>	<p>- ตามคำสั่ง กก.๖ บก.กฝ.บช.ตชด.ที่ ๒๔๑/๒๕๕๖ ลง ๒๙ ส.ค. ๒๕๕๖ เรื่อง แต่งตั้งครูฝึกรับผิดชอบดำเนินงานประกันคุณภาพการศึกษาประจำปีงบประมาณ ๒๕๕๖ มีจำนวนครูฝึกรับผิดชอบ จำนวน ๓๕ นาย ครูฝึกส่งผลงานวิจัยฯ จำนวน ๔ ชิ้น มีการนำเอางานวิจัย ผลงานวิชาการ และงานสร้างสรรค์ที่นำไปใช้ประโยชน์ทางวิชาการหรือวิชาชีพ จำนวน ๓ ชิ้น โดยคิดคำนวณได้ดังนี้</p> <p>- คิดเฉลี่ยได้เท่ากับ= $\frac{๓ \times ๑๐๐}{๓๕} = ๘.๖$</p> <p>- ใช้บัญญัติไตรยางศ์เทียบ กำหนดร้อยละ ๕ เท่ากับ ๕ คะแนน</p> <p>= $\frac{๕ \times ๘.๖}{๕} = ๘.๖$</p> <p>- สรุป คิดเป็นคะแนนได้ ๕ คะแนน</p>	๕	๕	ดีมาก	๕.๑- ๕.๒

ตัวบ่งชี้	เกณฑ์การประเมิน	ผลการดำเนินงาน	เป้าหมาย	ผลการประเมิน		หมายเลข เอกสารอ้างอิง
				ระดับคะแนน	ระดับการประเมิน	
๖. ผลของการดำเนินโครงการบริการทางวิชาการและวิชาชีพที่ตอบสนองความต้องการพัฒนา และเสริมสร้างความเข้มแข็งของชุมชน สังกัด ประเทศ	ผลรวมจำนวนโครงการ กิจกรรม บริการทางวิชาการ และ/หรือวิชาชีพ ที่ตอบสนองความต้องการพัฒนา และเสริมสร้างความเข้มแข็งของชุมชน สังกัด ประเทศ X ๑๐๐ จำนวนครู/อาจารย์ และครูฝึกทั้งหมด - ใช้บัญญัติไตรยางศ์เทียบ กำหนด ร้อยละ ๒๐ เท่ากับ ๕ คะแนน ประเทศ	กก.๖ บก.กผ.บช.ตชต.ได้ดำเนินการโครงการ กิจกรรมบริการทางวิชาการ และ/หรือ วิชาชีพ ที่ตอบสนองความต้องการ พัฒนา และเสริมสร้างความเข้มแข็งของชุมชน สังกัด ประเทศ จำนวน ๗ โครงการ/กิจกรรม ดังนี้ ๑.โครงการรณรงค์การแพร่ระบาดของยาเสพติดใน สถานศึกษา ๒.โครงการพัฒนานักเรียนแกนนำด้าน ยาเสพติด ๓.โครงการร่วมกับเรือนจำจังหวัดสุโขทัย ๔.โครงการทักษะชีวิตเพื่อเตรียมความพร้อม รองรับสถานการณ์อุทกภัย ๕.โครงการค่ายปรับเปลี่ยนพฤติกรรม ๖.โครงการชุมชนอุ่นใจได้ลูกหลานกลับบ้าน ๗.โครงการร่วมกับเรือนจำจังหวัดสวรรคโลก	๕	๕	ดีมาก	๖.๑- ๖.๗

ตัวบ่งชี้	เกณฑ์การประเมิน	ผลการดำเนินงาน	เป้าหมาย	ผลการประเมิน		หมายเลขเอกสารอ้างอิง
				ระดับคะแนน	ระดับการประเมิน	
		<p>- กก.๖ บก.กฝ.บช.ตชต. มีจำนวนครูและครูฝึกทั้งหมด จำนวน ๓๕ คน</p> <p>- คิดคำนวณได้เท่ากับ</p> <p>ผลรวมจำนวนโครงการกิจกรรมบริการทางวิชาการ และ/หรือวิชาชีพที่ตอบสนองความต้องการพัฒนา แลเสริมสร้างความเข้มแข็งของชุมชน สังคม ประเทศ</p> <p>.....X ๑๐๐</p> <p>จำนวนครู/อาจารย์ และครูฝึกทั้งหมด</p> <p>= ๗ X ๑๐๐ = ๒๐</p> <p>๓๕</p> <p>- ใช้บัญญัติไตรยางศ์เทียบ กำหนดร้อยละ ๒๐ เท่ากับ ๕ คะแนน</p> <p>= ๒๐ X ๕ = ๕</p> <p>๒๐</p> <p>สรุป คิดเป็นคะแนนได้ ๕ คะแนน</p>				

ตัวบ่งชี้	เกณฑ์การประเมิน	ผลการดำเนินงาน	เป้าหมาย	ผลการประเมิน		หมายเลข เอกสารอ้างอิง
				ระดับคะแนน	ระดับการประเมิน	
๗. ผลของการดำเนินงานของจุดที่ให้บริการทางวิชาการและวิชาชีพที่มีผลต่อชุมชน สังคม ประเทศ	จำนวนจุดที่ให้บริการทางวิชาการและวิชาชีพที่มีผลต่อชุมชน สังคม ประเทศ	กก.๖ บก.กฝ.บช.ตชต. ได้ดำเนินการของจุดที่ให้บริการและวิชาชีพที่มีผลต่อชุมชน สังคม ประเทศ จำนวน ๙ จุด ดังนี้ ๑.จุดบริการด้านทดสอบกำลังกายและจิตใจ (หอสูง) ๒.จุดบริการด้านการสนับสนุนสถานที่ ๓.จุดบริการวิชาการ/ครูฝึก ๔.จุดบริการด้านความช่วยเหลือน้ำอุปโภค-บริโภค ๕.จุดบริการด้านการช่วยเหลือผู้ประสบอุทกภัย ๖.จุดบริการสถานีข้ามเครื่องกีดขวาง ๑๐ สถานี ๗.จุดบริการด้านการใช้อาวุธปืน(สนามยิงปืน) ๘.จุดบริการด้านการรักษาพยาบาลเบื้องต้น ๙.จุดบริการการให้ความรู้โครงการอนุรักษ์พันธุกรรมพืช ฯ		๕	ดีมาก	๗.๑- ๗.๑๐

ตัวบ่งชี้	เกณฑ์การประเมิน	ผลการดำเนินงาน	เป้าหมาย	ผลการประเมิน		หมายเลขเอกสารอ้างอิง
				ระดับคะแนน	ระดับการประเมิน	
๘. การส่งเสริมและสนับสนุนด้านศิลปะและวัฒนธรรม	<p>จำนวนโครงการ/กิจกรรมการอนุรักษ์พัฒนาและสร้างเอกลักษณ์ศิลปวัฒนธรรม</p> <p>..... X ๑๐๐</p> <p>จำนวนครู/อาจารย์ และครูฝึกและบุคลากรของหน่วยศึกษาอบรมทั้งหมด</p> <p>-ใช้บัญญัติไตรยางศ์เทียบ กำหนดร้อยละ ๒๐ เท่ากับ ๕ คะแนน</p>	<p>กก.๖ บก.กฝ.บช.ตชต.มียอดกำลังพล/บุคลากรทั้งหมด จำนวน ๑๒๕ คน มีการดำเนินการด้านการส่งเสริมและสนับสนุนด้านศิลปะและวัฒนธรรม โดยมีจำนวนโครงการ/กิจกรรมการอนุรักษ์พัฒนาและสร้างเอกลักษณ์ศิลปะวัฒนธรรม จำนวน ๒๕ กิจกรรม มีรายละเอียด ดังนี้</p> <p>๑.โครงการสนับสนุนการทำนุบำรุง การอนุรักษ์ ศิลปะวัฒนธรรม</p> <p>๒.มีกิจกรรมตามโครงการฯ</p> <p>๒.๑ เปิดค่ายไหว้พ่อขุนรามคำแหงมหาราช</p> <p>๒.๒ การสวดมนต์ไหว้พระหน้าแถวรวมพลทุกวัน</p> <p>๒.๓ การแต่งกายตามวัฒนธรรมท้องถิ่น</p> <p>๒.๔ กิจกรรมวันคล้ายวันสถาปนากรมตำรวจ</p> <p>๒.๕ กิจกรรมงานเทโวโรหณะ วันปวารณาออกพรรษา</p>	๕	๕	ดีมาก	๘.๑- ๘.๗

ตัวบ่งชี้	เกณฑ์การประเมิน	ผลการดำเนินงาน	เป้าหมาย	ผลการประเมิน		หมายเลขเอกสารอ้างอิง
				ระดับคะแนน	ระดับการประเมิน	
		๒.๖ วันปิยมหาราช ๒.๗ กิจกรรมตักบาตรทำบุญรับรุ่งอรุณแห่ง ความสุขอุทยานประวัติศาสตร์สุโขทัย ๒.๘ ประเพณีวันลอยกระทง ๒.๙ พิธีกล่าวคำสัตย์ปฏิญาณเป็นข้าราชการที่ดี ๒.๑๐ วันเฉลิมพระชนมพรรษาพระบาท สมเด็จพระเจ้าอยู่หัว ๒.๑๑ วันขึ้นปีใหม่ ๒.๑๒ วันพ่อขุนรามคำแหงมหาราช ๒.๑๓ วันสวรรคตสมเด็จพระนารายณ์มหาราช ๒.๑๔ สัปดาห์พระแม่ย่า ๒.๑๕ วันที่ระลึกพระบาทสมเด็จพระนั่งเกล้า เจ้าอยู่หัว ๒.๑๖ วันคล้ายวันพระราชสมภพสมเด็จพระ เทพรัตนราชสุดาฯ สยามบรมราชกุมารี				

ตัวบ่งชี้	เกณฑ์การประเมิน	ผลการดำเนินงาน	เป้าหมาย	ผลการประเมิน		หมายเลขเอกสารอ้างอิง
				ระดับคะแนน	ระดับการประเมิน	
		๒.๑๗ วันพระบาทสมเด็จพระพุทธยอดฟ้าจุฬาโลก และวันที่ระลึกมหาจักรีบรมราชวงศ์ ๒.๑๘ วันสงกรานต์ ๒.๑๙ วันยุทธหัตถีสมเด็จพระนเรศวรมหาราช ๒.๒๐ วันฉัตรมงคล ๒.๒๑ วันสถาปนา บช.ตชด. ๒.๒๒ วันสถาปนาค่ายรามคำแหงมหาราช ๒.๒๓ วันวิสาขบูชา ๒.๒๔ วันเฉลิมพระชนมพรรษา สมเด็จพระนางเจ้าสิริกิติ์ พระบรมราชินีนาถ ๒.๒๕ งานแสดงมูทิตาจิตแก่ผู้เกษียณอายุราชการ				

ตัวบ่งชี้	เกณฑ์การประเมิน	ผลการดำเนินงาน	เป้าหมาย	ผลการประเมิน		หมายเลขเอกสารอ้างอิง
				ระดับคะแนน	ระดับการประเมิน	
		<p>- คิดคำนวณได้เท่ากับ จำนวนโครงการ/กิจกรรมการ อนุรักษ์พัฒนาและสร้างเอกลักษณ์ ศิลปวัฒนธรรม</p> <p>= X ๑๐๐</p> <p>จำนวนครู/อาจารย์ และครูฝึกและ บุคลากรของหน่วยศึกษาอบรมทั้งหมด</p> <p>= $\frac{๒๕}{๑๒๕} \times ๑๐๐ = \frac{๒๕๐๐}{๑๒๕} = ๒๐$</p> <p>- ใช้บัญญัติไตรยางศ์เทียบ กำหนดร้อยละ ๒๐ เท่ากับ ๕ คะแนน</p> <p>= $\frac{๕}{๒๐} \times ๒๐ = ๕$</p> <p>๒๐</p> <p>- สรุป คิดเป็นคะแนนได้ ๕ คะแนน</p>				

ตัวบ่งชี้	เกณฑ์การประเมิน	ผลการดำเนินงาน	เป้าหมาย	ผลการประเมิน		หมายเลขเอกสารอ้างอิง
				ระดับคะแนน	ระดับการประเมิน	
๙. การพัฒนาสุนทรียภาพในมิติทางศิลปะและวัฒนธรรม	<p>๑. การมีส่วนร่วมของบุคลากรในหน่วยศึกษา อบรมที่ก่อให้เกิดวัฒนธรรมที่ดี</p> <p>๒. สิ่งแวดล้อมด้านความปลอดภัยของอาคารสถานที่ สะอาดถูกสุขลักษณะ และแตกต่างอย่างมีความสุนทรีย์</p> <p>๓. ปรับแต่งและรักษาภูมิทัศน์ให้สวยงาม สอดคล้องกับธรรมชาติและเป็นมิตรกับ สิ่งแวดล้อม</p> <p>๔. การจัดให้มีพื้นที่และกิจกรรมทางวัฒนธรรมที่เอื้อและส่งเสริมให้ผู้ศึกษาอบรมและบุคลากรมีส่วนร่วมอย่างสม่ำเสมอ</p> <p>๕. ระดับความพึงพอใจของบุคลากรและผู้ศึกษาอบรมที่เกี่ยวกับประเด็น ๑ - ๔ ไม่ต่ำกว่า ๓.๕๑ จากคะแนนเต็ม</p>	<p>ก.๖ บก.กฝ.บช.ตชต. ดำเนินการได้จำนวน ๕ ข้อ ดังนี้</p> <p>๑. จัดทำโครงการ ๕ ส. สอดคล้องกับนโยบาย ตร. และนโยบายการปฏิบัติงาน บช.ตชต. ประจำปี ๒๕๕๖ โดยเน้นย้ำการมีส่วนร่วมของข้าราชการตำรวจ และผู้รับการฝึก</p> <p>๒. กำหนดแนวทางการปฏิบัติตามโครงการ</p> <p>๓. สรุปผลการดำเนินกิจกรรมเป็นประจำทุกสัปดาห์</p> <p>๔. ประชุมพิจารณาคัดเลือกสถานที่/พื้นที่รับผิดชอบที่ร่วมดำเนินกิจกรรม ๕ ส.ตามมาตรฐานโดยเน้นย้ำการมีส่วนร่วมของข้าราชการตำรวจและผู้รับการฝึก</p> <p>๕. ประเมินความพึงพอใจของข้าราชการตำรวจและผู้รับการฝึกในการมีส่วนร่วมกิจกรรม</p>	๕	๕	ดีมาก	๙.๑- ๙.๕

ตัวบ่งชี้	เกณฑ์การประเมิน	ผลการดำเนินงาน	เป้าหมาย	ผลการประเมิน		หมายเลขเอกสารอ้างอิง
				ระดับคะแนน	ระดับการประเมิน	
๑๐. ผลการพัฒนาคู/อาจารย์ และครูฝึก	<p>๑. แผนพัฒนาคู/อาจารย์ และครูฝึก มีการดำเนินงานตามวงจร คุณภาพ (PDCA)</p> <p>๒. ผลการดำเนินงานบรรลุเป้าหมาย ตามแผนพัฒนาคู/อาจารย์ และครูฝึก ไม่ต่ำกว่าร้อยละ ๘๐</p> <p>๓. จำนวนครู/อาจารย์ และครูฝึก ที่ได้รับการพัฒนาในด้านวิชาชีพครู ต่อปี ไม่ต่ำกว่าร้อยละ ๕๐ ของจำนวนครู/อาจารย์ และครูฝึก ทั้งหมด</p> <p>๔. จำนวนครู/อาจารย์ และครูฝึก ที่ได้รับการพัฒนาในด้านวิชาการ ต่อปี ไม่ต่ำกว่าร้อยละ ๕๐ ของจำนวนครู/อาจารย์ และครูฝึก ทั้งหมด</p>	<p>กก.๖ บก.กฝ.บช.ตชต. ดำเนินการได้จำนวน๔ ข้อ ดังนี้</p> <p>๑.ได้ดำเนินการตามโครงการจำนวน ๓ โครงการ</p> <p>๑.๑ โครงการฝึกอบรม สัมมนาเพื่อพัฒนาองค์ความรู้และแนวคิดของข้าราชการ ตำรวจ กก.๖ บก.กฝ.บช.ตชต.ประจำปีงบประมาณ พ.ศ.๒๕๕๖</p> <p>๑.๒ โครงการเพิ่มประสิทธิภาพกำลังพล ด้านคอมพิวเตอร์</p> <p>๑.๓ โครงการเพิ่มประสิทธิภาพกำลังพล ภาษาอังกฤษเพื่อการสื่อสาร</p> <p>๒.มีผลการดำเนินงานบรรลุเป้าหมายตามพัฒนาคู/อาจารย์และครูฝึก ไม่ต่ำกว่าร้อยละ ๘๐</p>	๕	๔	ดี	๑๐.๑- ๑๐.๕

ตัวบ่งชี้	เกณฑ์การประเมิน	ผลการดำเนินงาน	เป้าหมาย	ผลการประเมิน		หมายเลขเอกสารอ้างอิง
				ระดับคะแนน	ระดับการประเมิน	
	๕. ค่าเฉลี่ยผลการประเมินการสอนของครู/อาจารย์ และครูฝึกที่มีคะแนนไม่ต่ำกว่า ๓.๕๑ คะแนน จากคะแนนเต็ม ๕	๓. มีจำนวนครู/อาจารย์ และครูฝึกที่ได้รับการพัฒนาในด้านวิชาชีพครูต่อปี ไม่ต่ำกว่าร้อยละ ๕๐ ของจำนวนครู/อาจารย์ และครูฝึกทั้งหมด ๔. มีค่าเฉลี่ยผลการประเมินการสอนของครู/อาจารย์ และครูฝึกที่มีคะแนนไม่ต่ำกว่า ๓.๕๑ คะแนน จากคะแนนเต็ม ๕				

ตัวบ่งชี้	เกณฑ์การประเมิน	ผลการดำเนินงาน	เป้าหมาย	ผลการประเมิน		หมายเลข เอกสารอ้างอิง
				ระดับคะแนน	ระดับการประเมิน	
๑๑. ผลการปฏิบัติตามบทบาทหน้าที่ของผู้บริหารหน่วยศึกษาอบรม	<p>- ใช้บัญญัติไตรยางศ์เทียบ กำหนดร้อยละ ๑๐๐ เท่ากับ ๕ คะแนน</p> <p>- คะแนนเฉลี่ยของผู้บริหารสูงสุดของหน่วยศึกษาอบรม ซึ่งได้จาก</p> <p>๑. ให้ผู้บริหารสูงสุดของหน่วยศึกษาอบรมประเมินตนเองโดยให้ครอบคลุมบทบาทที่ทั้ง ๙ ข้อ คิดเป็นร้อยละ ๖๐</p> <p>๒. ให้หัวหน้าหน่วยทุกหน่วยของหน่วยศึกษาอบรมประเมินผู้บริหารสูงสุดของหน่วยศึกษาอบรมให้ครอบคลุมบทบาทหน้าที่ทั้ง ๙ ข้อ คิดเป็นร้อยละ ๔๐</p>	<p>กก.๖ บก.กฝ.บช.ตชด.ได้ดำเนินการประเมินผลการปฏิบัติตามบทบาทหน้าที่ของผู้บริหารหน่วยศึกษาอบรม ตามแบบประเมินฯ และสรุปได้ดังนี้</p> <p>๑.คะแนนเฉลี่ยแบบประเมินของผู้บริหารสูงสุดของหน่วยศึกษาอบรม = ๔.๓</p> <p>- ใช้บัญญัติไตรยางศ์เทียบ กำหนด ๕ คะแนน เท่ากับร้อยละ ๖๐</p> <p>- คิดค่าคะแนนได้ = $\frac{๖๐ \times ๔.๓}{๕} = ๕๑.๖$</p> <p>๒.คะแนนเฉลี่ยแบบประเมินของหัวหน้าหน่วยของหน่วยศึกษาอบรม = ๔.๑๗</p> <p>- ใช้บัญญัติไตรยางศ์เทียบ กำหนด ๕ คะแนน เท่ากับร้อยละ ๔๐</p> <p>- คิดค่าคะแนนได้ = $\frac{๔๐ \times ๔.๑๗}{๕} = ๓๓.๓๖$</p>	๕	๔	ดี	๑๑.๑- ๑๑.๖

ตัวบ่งชี้	เกณฑ์การประเมิน	ผลการดำเนินงาน	เป้าหมาย	ผลการประเมิน		หมายเลขเอกสารอ้างอิง
				ระดับคะแนน	ระดับการประเมิน	
		<p>- คะแนนร้อยละของผู้บริหารสูงสุดของหน่วย ศึกษาอบรม = ๕๑.๖</p> <p>- คะแนนร้อยละของหัวหน้าหน่วยของหน่วย ศึกษาอบรม = ๓๓.๓๖</p> <p>ร้อยละรวมของทั้งสอง = ๕๑.๖ + ๓๓.๓๖ = ๘๔.๙๖</p> <p>- ใช้บัญญัติไตรยางศ์เทียบ กำหนดร้อยละ ๑๐๐ เท่ากับ ๕ คะแนน</p> <p>= $\frac{๕ \times ๘๔.๙๖}{๑๐๐}$ = ๔.๒๔๘ = ๔.๒๕</p> <p>สรุป คิดเป็นคะแนนได้ ๔.๒๕ คะแนน</p>				

ตัวบ่งชี้	เกณฑ์การประเมิน	ผลการดำเนินงาน	เป้าหมาย	ผลการประเมิน		หมายเลข เอกสารอ้างอิง
				ระดับคะแนน	ระดับการประเมิน	
๑๒. ระบบการบริหารบุคลากร เพื่อพัฒนาและธำรงรักษาไว้ซึ่งบุคลากรที่มีคุณภาพและประสิทธิภาพ	<p>๑. มีการจัดทำแผนการบริหารทรัพยากรบุคคลที่เป็นรูปธรรม ภายใต้การวิเคราะห์ข้อมูลเชิงประจักษ์</p> <p>๒. มีระบบและกลไกในการบริหารทรัพยากรบุคคลที่เป็นการส่งเสริมสมรรถนะในการปฏิบัติงาน เช่น การสรรหา การจัดวางคนลงตำแหน่ง การกำหนดเส้นทางเดินของตำแหน่ง การสนับสนุนเข้าร่วมประชุมฝึกอบรม และหรือเสนอผลงานทางวิชาการ การประเมินผลการปฏิบัติงาน มาตรการสร้างขวัญกำลังใจ มาตรการลงโทษ รวมทั้งการพัฒนา และรักษาบุคลากรที่มีคุณภาพ</p>	<p>กก.๖ บก.กฝ.บช.ตชด. ดำเนินการได้จำนวน๕ ข้อ ดังนี้</p> <p>๑.มีการจัดทำแผนการบริหารทรัพยากรบุคคลที่เป็นรูปธรรม</p> <p>๒.มีระบบและกลไกในการบริหารทรัพยากรบุคคล</p> <p>๒.๑ โครงสร้าง บก.กฝ.บช.ตชด.</p> <p>๒.๒ การมอบหมายหน้าที่รับผิดชอบ</p> <p>๒.๓ การส่งข้าราชการเข้ารับการอบรม ,สัมมนา</p> <p>๒.๔ จัดการประชุมประจำเดือนของหน่วย</p> <p>๒.๕ การประเมินผลการปฏิบัติราชการ</p> <p>๒.๖ การเลื่อนเงินเดือนของข้าราชการตำรวจ</p> <p>๓.มีระบบสวัสดิการและเสริมสร้างสุขภาพที่ดี</p> <p>๓.๑ โครงการจัดบริการอาหารกลางวัน</p> <p>๓.๒ โครงการจัดรถยนต์รับ-ส่งบุตรข้าราชการ</p> <p>๓.๓ การแข่งขันกีฬาภายใน กก.๖</p> <p>๓.๔ โครงการตรวจสุขภาพร่างกายประจำปี</p>	๕	๕	ดีมาก	๑๒.๑- ๑๒.๕

ตัวบ่งชี้	เกณฑ์การประเมิน	ผลการดำเนินงาน	เป้าหมาย	ผลการประเมิน		หมายเลขเอกสารอ้างอิง
				ระดับคะแนน	ระดับการประเมิน	
	<p>๓. มีระบบสวัสดิการและเสริมสร้างสุขภาพที่ดี และสร้างบรรยากาศที่ดีให้บุคลากรทำงานได้อย่างมีประสิทธิภาพและอยู่อย่างมีความสุข</p> <p>๔. มีระบบส่งเสริมสนับสนุนบุคลากรที่มีศักยภาพสูงให้มีโอกาสประสบความสำเร็จและก้าวหน้าในอาชีพอย่างรวดเร็วตามสายงานบังคับบัญชา</p> <p>๕. มีการประเมินความพึงพอใจของบุคลากรทุกระดับอย่างเป็นระบบ และมีการนำผลการประเมินความพึงพอใจเสนอผู้บริหารระดับสูง และมีแนวทางในการปรับปรุงพัฒนาให้ดีขึ้น</p>	<p>๓.๕ โครงการทดสอบร่างกายข้าราชการตำรวจ</p> <p>๓.๖ เงินกู้ สก.,สช.</p> <p>๓.๗ ประकाศเชิดชูเกียรติ</p> <p>๓.๘ ดำเนินกิจกรรม ๕ ส.</p> <p>๓.๙ โครงการศึกษาต่อระดับปริญญาตรี</p> <p>๓.๑๐ ข้อมูลสารสนเทศของหน่วย</p> <p>๓.๑๑ เงินช่วยเหลือข้าราชการตำรวจและครอบครัว</p> <p>๓.๑๒ การจัดตั้งสหกรณ์ออมทรัพย์</p> <p>๔. มีระบบส่งเสริมสนับสนุนบุคลากรที่มีศักยภาพสูงให้มีโอกาสประสบความสำเร็จและก้าวหน้าในอาชีพอย่างรวดเร็วตามสายงาน</p> <p>๔.๑ เสนอให้มีการเลื่อนตำแหน่งสูงขึ้นทุกระดับ</p> <p>๔.๒ ส่งเสริมให้ข้าราชการตำรวจชั้นประทวนสอบเลื่อนชั้นเป็นข้าราชการตำรวจชั้นสัญญาบัตร</p>				

ตัวบ่งชี้	เกณฑ์การประเมิน	ผลการดำเนินงาน	เป้าหมาย	ผลการประเมิน		หมายเลขเอกสารอ้างอิง
				ระดับคะแนน	ระดับการประเมิน	
		๕.มีการประเมินความพึงพอใจของบุคลากรทุกระดับอย่างเป็นระบบ และมีการนำผลการประเมินความพึงพอใจเสนอผู้บริหารระดับสูง และมีแนวทางในการปรับปรุงพัฒนาเพื่อให้ดีขึ้น				
๑๓. ผลการประเมินการประกันคุณภาพภายในของ ทร. โดย บช.ศ	ผลการประเมินการประกันคุณภาพภายในของ ทร. โดย บช.ศ ผลรวมของการประเมินคุณภาพการศึกษาภายในจาก ทร โดย บช.ศ. (๓ ปีย้อนหลัง) = จำนวนปี	-รายงานผลการประเมินการประกันคุณภาพการศึกษาภายใน ย้อนหลัง ๓ ปี ของ บช.ศ. ๑.ประจำปีงบประมาณ ๒๕๕๓ คะแนนเฉลี่ย ได้ ๔.๔๕ ๒.ประจำปีงบประมาณ ๒๕๕๔ คะแนนเฉลี่ย ได้ ๔.๕๑ ๓. ประจำปีงบประมาณ ๒๕๕๕ คะแนนเฉลี่ย ได้ ๔.๑๐ = $\frac{๔.๔๕+๔.๕๑+๔.๑๐}{๓} = ๑๓.๐๖$ = ๔.๓๕ -สรุป ผลการประเมินได้ ๔ คะแนน	๕	๔	ดี	๑๓.๑- ๑๓.๓

ตัวบ่งชี้	เกณฑ์การประเมิน	ผลการดำเนินงาน	เป้าหมาย	ผลการประเมิน		หมายเลข เอกสารอ้างอิง
				ระดับคะแนน	ระดับการประเมิน	
๑๔. การนำผลการประเมินคุณภาพภายในไปพัฒนาหน่วยศึกษาอบรม	<p>๑. หน่วยศึกษาอบรมมีการทบทวนระบบกลไกให้สอดคล้องกับมาตรฐานที่กำหนด และเหมาะสมกับอัตลักษณ์ของหน่วยศึกษาอบรม</p> <p>๒. หน่วยศึกษาอบรมมีการจัดทำรายงานประเมินตนเองที่เป็นไปตามมาตรฐานโดยผ่านการพิจารณาจากผู้มีอำนาจสูงสุด และเปิดเผยให้สาธารณชนทราบ</p> <p>๓. หน่วยศึกษาอบรมมีการนำผลการประเมินตนเอง และผลการประเมินคุณภาพการศึกษา ภายในไปปรับปรุงพัฒนาคุณภาพการดำเนินงานให้ดีขึ้นอย่างสม่ำเสมอ มีแผนการดำเนินงาน หรือ มาตรการที่ชัดเจน</p>	<p>กก.๖ บก.กผ.บช.ตชต. ดำเนินการได้จำนวน ๕ ข้อ ดังนี้</p> <p>๑.หน่วยศึกษาอบรมมีการทบทวนระบบกลไกให้สอดคล้อง กับมาตรฐานที่กำหนด และเหมาะสมกับอัตลักษณ์ของหน่วยศึกษาอบรม</p> <p>๒.หน่วยศึกษาอบรมมีการจัดทำรายงาน ประเมินตนเองที่เป็นไปตามมาตรฐาน โดยผ่านการพิจารณาจากผู้มีอำนาจสูงสุด และเปิดเผยให้สาธารณชนทราบ</p> <p>๓.หน่วยศึกษาอบรมมีการนำผลการประเมินตนเอง และผลการประเมินคุณภาพการศึกษา ภายในไปปรับปรุงพัฒนาคุณภาพการดำเนินงาน ให้ดีขึ้นอย่าง สม่่าเสมอมีแผนการดำเนินงานหรือ มาตรการที่ชัดเจน</p>	๕	๕	ดีมาก	๑๔.๑- ๑๔.๙

ตัวบ่งชี้	เกณฑ์การประเมิน	ผลการดำเนินงาน	เป้าหมาย	ผลการประเมิน		หมายเลขเอกสารอ้างอิง
				ระดับคะแนน	ระดับการประเมิน	
	<p>๔. หน่วยงานอบรมมีการดำเนินงานโดยนำระบบการประกันคุณภาพการศึกษาภายในเข้าไปเป็นส่วนหนึ่งของการดำเนินงาน</p> <p>๕. หน่วยงานอบรมมีการประเมินผลการประเมินคุณภาพภายในของแต่ละหน่วยงานในสังกัด มีการยกย่องเชิดชูหน่วยงานที่ดำเนินงานได้สำเร็จตามเป้าหมายที่วางไว้ สามารถเป็นต้นแบบให้แก่หน่วยงานอื่นได้</p>	<p>๔. หน่วยงานอบรมมีการดำเนินงานโดยนำระบบการประกันคุณภาพการศึกษาภายในเข้าไปเป็นส่วนหนึ่งของการดำเนินงาน</p> <p>๕. หน่วยงานอบรมมีการประเมินผลการประเมินคุณภาพภายในของแต่ละหน่วยงานในสังกัด มีการยกย่องเชิดชูหน่วยงานที่ดำเนินงานได้สำเร็จตามเป้าหมายที่วางไว้ สามารถเป็นต้นแบบให้แก่หน่วยงานอื่นได้</p>				
ผลการประเมิน กลุ่มตัวบ่งชี้พื้นฐาน			๕	๔.๘๓	ดีมาก	

๒. กลุ่มตัวบ่งชี้อัตลักษณ์

ผลการประเมินคุณภาพในกลุ่มตัวบ่งชี้อัตลักษณ์ ได้คะแนน ๔ ซึ่งอยู่ในระดับ ดี

ตัวบ่งชี้	เกณฑ์การประเมิน	ผลการดำเนินงาน	เป้าหมาย	ผลการประเมิน		หมายเลข เอกสารอ้างอิง
				ระดับคะแนน	ระดับการประเมิน	
๑๕. ความสำเร็จ ของการพัฒนาผู้ ศึกษาอบรม ตามอัตลักษณ์ที่ หน่วยศึกษาอบรม กำหนด	๑. มีการดำเนินงานตามวงจร คุณภาพ PDCA ๒. การดำเนินงานบรรลุเป้าหมาย ตามแผน ไม่ต่ำกว่าร้อยละ ๘๐ ๓. มีการพัฒนาหลักสูตรตาม ปรัชญา และวัตถุประสงค์ของ การดำเนินการ ของหน่วยศึกษา อบรม และหรือ ตามจุดเน้นและ จุดเด่นของหน่วย ศึกษาอบรม ๔. มีผลกระทบที่เกิดประโยชน์และ สร้าง คุณค่า แก่สำนักงานตำรวจแห่งชาติ ๕. ได้รับการยกย่องระดับสำนักงาน ตำรวจแห่งชาติ หรือภูมิภาคหรือ ระดับชาติหรือนานาชาติ	ก.๖ บก.กฝ.บช.ตชด.ดำเนินการได้จำนวน ๔ ข้อ ดังนี้ ๑.ได้ดำเนินการประชุมเตรียมการเพื่อ กำหนดอัตลักษณ์ตามปรัชญาฯ ของหน่วย ๒.ดำเนินการฝึกอบรมหลักสูตร ตชดประจำปี บรรลุเป้าหมายตามแผนการฝึกที่กำหนด ๓.ได้ดำเนินการประชุมเพื่อพัฒนาหลักสูตร ตามปรัชญาและวัตถุประสงค์ของการ ดำเนินการของหน่วยศึกษาอบรม ๔.มีผลกระทบที่เกิดประโยชน์และสร้างคุณค่า แก่สำนักงานตำรวจแห่งชาติ	๕	๔	ดี	๑๕.๑- ๑๕.๔
ผลการประเมิน กลุ่มตัวบ่งชี้อัตลักษณ์			๕	๔	ดี	

๓. กลุ่มตัวบ่งชี้มาตรการส่งเสริม

ผลการประเมินคุณภาพในกลุ่มตัวบ่งชี้มาตรการส่งเสริม ได้คะแนน ๓ ซึ่งอยู่ในระดับ พอใช้

ตัวบ่งชี้	เกณฑ์การประเมิน	ผลการดำเนินงาน	เป้าหมาย	ผลการประเมิน		หมายเลข เอกสารอ้างอิง
				ระดับคะแนน	ระดับการประเมิน	
๑๖. ความสำเร็จ ของโครงการหรือ กิจกรรมที่หน่วย ศึกษาอบรมชั้นนำ ป้องกัน หรือ แก้ปัญหาของ สังคม	๑. มีการดำเนินงานตามวงจร คุณภาพ PDCA ๒. การดำเนินงานบรรลุเป้าหมาย ตามแผนไม่ต่ำกว่าร้อยละ ๘๐ ๓. มีผลกระทบที่เกิดประโยชน์และ สร้างคุณค่าต่อสังคม ๔. ได้รับการยกย่องระดับสำนักงาน ตำรวจแห่งชาติ ๕. ได้รับการยกย่องระดับชาติหรือ นานาชาติ	กก.๖ บก.กฝ.บช.ตชด.ดำเนินการได้จำนวน๓ ข้อ ดังนี้ ๑.มีการดำเนินงานตามโครงการจำนวน ๓ โครงการ ๑.๑ โครงการการศึกษาเพื่อต่อต้านยาเสพติด ในเด็กนักเรียน ๑.๒ โครงการทักษะชีวิตเพื่อเตรียมความ พร้อมรองรับสถานการณ์อุทกภัย ๑.๓ โครงการการให้บริการและจิตสาธารณะ ๒. การดำเนินงานบรรลุเป้าหมายตามแผน ไม่ต่ำกว่าร้อยละ ๘๐ ๓. มีผลกระทบที่เกิดประโยชน์และสร้างคุณค่า ต่อสังคม	๕	๓	พอใช้	๑๖.๑- ๑๖.๔
ผลการประเมิน กลุ่มตัวบ่งชี้มาตรการส่งเสริม			๕	๓	พอใช้	

ส่วนที่ ๓

สรุปผลการประเมินและทิศทางการพัฒนา

จากผลการประเมินคุณภาพการศึกษาภายใน ปีงบประมาณ พ.ศ. ๒๕๕๖ ประกอบด้วย ตัวบ่งชี้ ๓ กลุ่ม คือ กลุ่มตัวบ่งชี้พื้นฐาน (๗ ด้าน ๑๔ ตัวบ่งชี้) กลุ่มตัวบ่งชี้อัตลักษณ์ และกลุ่มตัวบ่งชี้มาตรการส่งเสริม รวมทั้งสิ้น ๑๖ ตัวบ่งชี้ ของกองกำกับการ ๖ กองบังคับการฝึกพิเศษ กองบัญชาการตำรวจตระเวนชายแดน ได้มีการวิเคราะห์จุดเด่น จุดที่ควรพัฒนา และข้อเสนอแนะเพื่อการพัฒนา เพื่อนำไปสู่การปรับปรุงคุณภาพโดยมีรายละเอียด ดังนี้.

ช่วงคะแนน ๔.๕๑ - ๕.๐๐ ผลการประเมิน ดีมาก

ช่วงคะแนน ๓.๕๑ - ๔.๕๐ ผลการประเมิน ดี

ช่วงคะแนน ๒.๕๑ - ๓.๕๐ ผลการประเมิน พอใช้

ช่วงคะแนน ๑.๕๑ - ๒.๕๐ ผลการประเมิน ต้องปรับปรุง

ช่วงคะแนน ๑.๐๐ - ๑.๕๐ ผลการประเมิน ต้องปรับปรุงเร่งด่วน

ตารางสรุปผลการประเมินกลุ่มตัวบ่งชี้ ๓ กลุ่ม ตัวบ่งชี้ที่ ๑ - ๑๖

ชื่อรายการมาตรฐานและตัวบ่งชี้		น้ำหนัก	คะแนนที่ได้	ระดับการประเมิน
กลุ่มตัวบ่งชี้พื้นฐาน		๘๐	๔.๘๓	ดีมาก
ด้านคุณภาพผู้ศึกษาอบรม				
๑	ผู้ผ่านการทดสอบตามเกณฑ์มาตรฐานวิชาการ	๑๐	๕	ดีมาก
๒	ความพึงพอใจของผู้บังคับบัญชาหน่วยงานต้นสังกัดและผู้เกี่ยวข้อง	๕	๕	ดีมาก
๓	ผลการจัดการศึกษาอบรมที่เน้นผู้ศึกษาอบรมเป็นสำคัญ	๕	๕	ดีมาก
ด้านงานวิจัยและนวัตกรรม				
๔	จำนวนงานวิจัยและหรือนวัตกรรมและหรือสิ่งประดิษฐ์	๕	๕	ดีมาก
๕	จำนวนงานวิจัยและหรือนวัตกรรมและหรือสิ่งประดิษฐ์ที่นำไปใช้ประโยชน์ทางวิชาการ	๕	๕	ดีมาก
ด้านการบริการวิชาการแก่สังคม				
๖	ผลของการดำเนินโครงการบริการทางวิชาการและวิชาชีพที่ตอบสนองความต้องการพัฒนา และเสริมสร้างความเข้มแข็งของชุมชน สังคม ประเทศ	๕	๕	ดีมาก
๗	ผลของการดำเนินงานของจุดที่ให้บริการทางวิชาการและวิชาชีพที่มีผลต่อชุมชน สังคม ประเทศ	๕	๕	ดีมาก
ด้านการทำนุบำรุงศิลปะและวัฒนธรรม				
๘	การส่งเสริมและสนับสนุนด้านศิลปะและวัฒนธรรม	๕	๕	ดีมาก
๙	การพัฒนาสุนทรียภาพในมิติทางศิลปะและวัฒนธรรม	๕	๕	ดีมาก

ชื่อรายมาตรฐานและตัวบ่งชี้		น้ำหนัก	คะแนนที่ได้	ระดับ การประเมิน
ด้านการบริหารและการพัฒนาหน่วยศึกษาอบรม				
๑๐	ผลการพัฒนาครู/อาจารย์ และครูฝึก	๕	๔	ดี
๑๑	ผลการปฏิบัติตามบทบาทหน้าที่ของผู้บริหารหน่วยศึกษาอบรม	๕	๔	ดี
๑๒	ระบบการบริหารบุคลากรเพื่อพัฒนาและธำรงรักษาไว้ซึ่งบุคลากรที่มีคุณภาพและประสิทธิภาพ	๕	๕	ดีมาก
ด้านการพัฒนาและประกันคุณภาพภายใน				
๑๓	ผลการประเมินการประกันคุณภาพภายในหน่วยศึกษาอบรม	๕	๔	ดี
๑๔	การนำผลการประเมินคุณภาพภายในไปพัฒนาหน่วยศึกษาอบรม	๑๐	๕	ดีมาก
กลุ่มตัวกลุ่มตัวบ่งชี้อัตลักษณ์		๑๐	๔	ดี
๑๕	ความสำเร็จของการพัฒนาผู้ศึกษาอบรมตามอัตลักษณ์ที่หน่วยศึกษาอบรมกำหนด	๑๐	๔	ดี
กลุ่มตัวบ่งชี้มาตรการส่งเสริม		๑๐	๓	พอใช้
๑๖	ความสำเร็จของโครงการหรือกิจกรรมที่หน่วยศึกษาอบรมชั้นนำ ป้องกัน หรือ แก้ปัญหาของสังคม	๑๐	๓	พอใช้

จากผลการประเมินคุณภาพการศึกษาภายใน ปีงบประมาณ พ.ศ. ๒๕๕๖ ประกอบด้วย ตัวบ่งชี้ ๓ กลุ่ม คือ กลุ่มตัวบ่งชี้พื้นฐาน (๗ ด้าน ๑๔ ตัวบ่งชี้) กลุ่มตัวบ่งชี้อัตลักษณ์ และกลุ่มตัวบ่งชี้มาตรการส่งเสริม รวมทั้งสิ้น ๑๖ ตัวบ่งชี้ ของกองกำกับการ ๖ กองบังคับการฝึกพิเศษ กองบัญชาการตำรวจตระเวนชายแดน ได้มีการวิเคราะห์จุดเด่น จุดที่ควรพัฒนา และข้อเสนอแนะเพื่อการพัฒนา เพื่อนำไปสู่การปรับปรุงคุณภาพตลอดจน ได้จัดทำแผนพัฒนาปรับปรุงจากผลการประกันคุณภาพการศึกษาภายใน ดังนี้

กลุ่มตัวบ่งชี้พื้นฐาน ด้านคุณภาพผู้ศึกษาอบรม

จุดเด่น

๑. ผู้เข้ารับการศึกษาอบรม ผ่านเกณฑ์ตามเกณฑ์มาตรฐานวิชาการของหลักสูตรทุกนาย
๒. มีการติดตามประเมินความพึงพอใจผู้บังคับบัญชาและผู้เกี่ยวข้องของผู้เข้ารับการศึกษาอบรมของหน่วยฝึก
๓. หน่วยมีครูฝึก ที่มีความรู้ความสามารถ ในการสอนและมีประสบการณ์เป็นที่ยอมรับ

จุดที่ควรพัฒนา

- การติดตามประเมินผลผู้บังคับบัญชาหรือผู้ที่เกี่ยวข้องยังไม่ให้ความร่วมมือเท่าที่ควร จึงทำให้ไม่ได้รับแบบสอบถามตามจำนวนที่กำหนด
- ผู้เข้ารับการฝึกมีการย้ายสังกัด จึงขาดข้อมูลในส่วนนี้

ข้อเสนอแนะเพื่อการพัฒนา

- ในการติดตามประเมินผลผู้บังคับบัญชาของผู้เข้ารับการศึกษาอบรม ระหว่างหน่วยฝึกกับหน่วยส่งเข้ารับการฝึกควรจะมีการประสานในการติดตามประเมินผลอย่างต่อเนื่อง

แผนพัฒนาปรับปรุงในปีงบประมาณต่อไป

ข้อเสนอแนะจากการประเมินตนเอง	จุดที่ควรพัฒนาจากการประเมินตนเอง	แนวทางการแก้ไขปรับปรุง / แผนปรับปรุง	ตัวชี้วัดความสำเร็จ	ระยะเวลาดำเนินการ	ผู้รับผิดชอบ
๕ ควรมีการติดตามประเมินผลอย่างต่อเนื่อง	๕ ควรมีการปรับปรุงรูปแบบการประเมินผลที่เป็นมาตรฐานและทันสมัยเพื่อใช้ในการประเมินผลต่อไป	๕ ประสานให้มีการรายงานผลการประเมินทุกกิจกรรมอย่างต่อเนื่อง และให้เป็นไปตามมาตรฐานที่กำหนด	๕ มีการรายงานผลและประเมินทุกกิจกรรมอย่างต่อเนื่อง	๕ งบประมาณ ๒๕๕๗	ผงป.

กลุ่มตัวบ่งชี้พื้นฐาน ด้านงานวิจัย และ นวัตกรรม

จุดเด่น

- หน่วยส่งเสริมให้ครู/ครูฝึกได้พัฒนา เพิ่มพูนความรู้ด้านงานวิชาการ

จุดที่ควรพัฒนา

- ไม่มีการจัดสรรงบประมาณเพื่อการสนับสนุนงานวิจัย/งานนวัตกรรม และผลงานทางวิชาการ
 อย่างเป็นรูปธรรม

ข้อเสนอแนะเพื่อการพัฒนา

- ควรมีการจัดสรรงบประมาณสนับสนุนงานวิจัย ผลงานวิชาการ และนวัตกรรมอย่างเป็นรูปธรรม

แผนพัฒนาปรับปรุงในปีงบประมาณต่อไป

ข้อเสนอแนะ จากการประเมิน ตนเอง	จุดที่ควรพัฒนา จากการประเมินตนเอง	แนวทางการแก้ไข ปรับปรุง / แผนปรับปรุง	ตัวชี้วัดความสำเร็จ	ระยะเวลา ดำเนินการ	ผู้รับผิดชอบ
❌ ควรมีการจัดสรรงบประมาณเพื่อการสนับสนุนงานวิจัย และผลงานทางวิชาการอย่างเป็นรูปธรรม	❌ ไม่มีการจัดสรรงบประมาณ เพื่อการสนับสนุนงานวิจัยและผลงานทางวิชาการอย่างเป็นรูปธรรม	❌ ขอรับการสนับสนุนงบประมาณจากหน่วยงานต้นสังกัดหรือหน่วยงานข้างเคียง	✅ งบประมาณเพื่อการสนับสนุนงานวิจัยและผลงานทางวิชาการ	✅ ปีงบประมาณ ๒๕๕๗	กผว., ผงป.

กลุ่มตัวบ่งชี้พื้นฐาน ด้านการบริการวิชาการแก่สังคม

จุดเด่น

๑. หน่วยงานที่รู้จัก และยอมรับจากบุคคล ส่วนราชการ และสถานศึกษา ในด้านการให้บริการตามจุดบริการในด้านต่างๆ และให้การฝึกอบรม ทำให้หน่วยได้รับการยอมรับและเชื่อถือ
๒. มีครู/อาจารย์ ที่มีความรู้ ความสามารถ และมีศักยภาพในการให้บริการทางวิชาการ และการฝึกอบรมในแต่ละด้านทั้งวิชาทั่วไป วิชาอาวุธ และวิทยุทหวิธี

จุดที่ควรพัฒนา

- สิ่งอุปสรรคในการฝึกอบรม และให้บริการทางวิชาการควรจัดให้เพียงพอเพื่อตอบสนองต่อการให้บริการทางวิชาการ
- ปรับปรุงพัฒนาการฝึกอบรมให้มีประสิทธิภาพมากยิ่งขึ้น

ข้อเสนอแนะเพื่อการพัฒนา

- เห็นควรขอรับการสนับสนุนงบประมาณในด้านสิ่งอุปสรรคในการฝึกอบรม และให้บริการทางวิชาการ และพัฒนาความรู้ความสามารถของครู/ อาจารย์ ตลอดเวลา

แผนพัฒนาปรับปรุงในปีงบประมาณต่อไป

ข้อเสนอแนะจาก การประเมิน ตนเอง	จุดที่ควรพัฒนา จากการประเมินตนเอง	แนวทางการแก้ไข ปรับปรุง / แผนปรับปรุง	ตัวชี้วัดความสำเร็จ	ระยะเวลา ดำเนินการ	ผู้รับผิดชอบ
๔๕ ควรมีการจัดสรรงบประมาณเพื่อการสนับสนุนด้านสิ่งอุปสรรคในการฝึกอบรม	๔๕ สิ่งอุปสรรคในการฝึกอบรม และให้บริการทางวิชาการควรจัดให้เพียงพอเพื่อตอบสนองต่อการให้บริการทางวิชาการ และการฝึกอบรมให้มีประสิทธิภาพมากยิ่งขึ้น	๔๕ ควรขอรับการสนับสนุนงานงบประมาณจากส่วนราชการหรือหน่วยงานข้างเคียง	๔๕ การยอมรับและความพึงพอใจต่อจุดบริการจากบุคคล ชุมชน สังคม	๔๕ ปีงบประมาณ ๒๕๕๗	๔๕ ผงป.

กลุ่มตัวบ่งชี้พื้นฐาน ด้านการดำเนินงานศิลปะและวัฒนธรรม

จุดเด่น

๑. หน่วยให้การสนับสนุนกำลังพล และให้ความร่วมมือในการไปร่วมกิจกรรมเกี่ยวกับการดำเนินงานศิลปะและวัฒนธรรม ตามที่หน่วยเหนือสั่งการ หรือได้รับการร้องขอ
๒. หน่วยให้ความสำคัญในการพัฒนาสุนทรียภาพในมิติทางศิลปะและวัฒนธรรม

จุดที่ควรพัฒนา

- ไม่มีงบประมาณสนับสนุนให้หน่วยจัดทำกิจกรรม/โครงการที่เสริมสร้างศิลปวัฒนธรรมที่หน่วยจัดทำขึ้นเอง

ข้อเสนอแนะเพื่อการพัฒนา

- จัดสรรงบประมาณสนับสนุนในการจัดทำกิจกรรม/โครงการที่เสริมสร้างศิลปวัฒนธรรมของหน่วย

แผนพัฒนาปรับปรุงในปีงบประมาณต่อไป

ข้อเสนอแนะจากการประเมินตนเอง	จุดที่ควรพัฒนาจากการประเมินตนเอง	แนวทางการแก้ไขปรับปรุง / แผนปรับปรุง	ตัวชี้วัดความสำเร็จ	ระยะเวลาดำเนินการ	ผู้รับผิดชอบ
✗ จัดสรรงบประมาณสนับสนุนในการจัดทำกิจกรรม/โครงการที่เสริมสร้างศิลปวัฒนธรรมของหน่วย	✗ ขาดการจัดสรรงบประมาณสนับสนุนให้หน่วยจัดทำกิจกรรม/โครงการที่เสริมสร้างศิลปวัฒนธรรม	✗ ขอรับการสนับสนุนงบประมาณในการจัดทำกิจกรรม/โครงการที่เสริมสร้างศิลปวัฒนธรรมของหน่วย	✗ จำนวนกิจกรรม/โครงการที่สร้างความพึงพอใจแก่บุคลากรและส่งเสริมศิลปะวัฒนธรรม และการอนุรักษ์วัฒนธรรม	✗ ปีงบประมาณ ๒๕๕๗	✗ ธกวส.

กลุ่มตัวบ่งชี้พื้นฐาน ด้านการบริหารและการพัฒนาหน่วยศึกษอาบรม

จุดเด่น

๑. ผู้บริหารหน่วยมีภาวะผู้นำ ให้ความสำคัญกับการพัฒนาหน่วยและการพัฒนาคุณภาพการศึกษา
๒. มียุทธศาสตร์ด้านการบริหารจัดการในการส่งเสริมให้บุคลากรภายในองค์กรได้เรียนรู้ และพัฒนาตนเองอย่างต่อเนื่อง
๓. หน่วยมีนโยบายส่งเสริมให้บุคลากรภายในองค์กร ได้รับการเรียนรู้ และพัฒนาอย่างต่อเนื่อง โดยให้เข้าฝึกอบรม/สัมมนาหลักสูตรต่างๆ อย่างต่อเนื่อง

จุดที่ควรพัฒนา

๑. บุคลากรในหน่วยที่เข้าร่วมอบรม/สัมมนาบางหลักสูตร ไม่ได้นำผลที่ได้รับจากการเข้าร่วมการอบรมสัมมนามาเผยแพร่ให้แก่บุคลากรในหน่วยได้รับรู้

ข้อเสนอแนะเพื่อการพัฒนา

๑. ควรจัดให้มีการพัฒนาครู/อาจารย์ ครูฝึก อยู่เสมอ และเน้นย้ำให้ผู้เข้าร่วมการฝึกอบรม/สัมมนาหลักสูตรต่าง ๆ นำความรู้หรือข้อมูลที่ได้รับมาเผยแพร่ต่อบุคลากรในหน่วยงาน ให้ได้รับความรู้เพื่อการพัฒนาหน่วยงานในด้านนั้นๆ

แผนพัฒนาปรับปรุงในปีงบประมาณต่อไป

ข้อเสนอแนะจากการประเมินตนเอง	จุดที่ควรพัฒนาจากการประเมินตนเอง	แนวทางการแก้ไขปรับปรุง / แผนปรับปรุง	ตัวชี้วัดความสำเร็จ	ระยะเวลาดำเนินการ	ผู้รับผิดชอบ
ควรเน้นย้ำให้บุคลากรในหน่วยที่เข้ารับการอบรม/สัมมนา นำเอาความรู้ที่ได้รับมาเผยแพร่ให้กับบุคลากรในหน่วยทราบและปฏิบัติ	มีข้อกำหนดให้บุคลากรในหน่วยที่เข้าร่วมอบรม/สัมมนานำผลที่ได้รับจากการเข้าร่วมการอบรมสัมมนามาเผยแพร่ให้แก่บุคลากรในหน่วยทราบและปฏิบัติ	ควรจัดบุคลากรในหน่วยเข้าร่วมอบรม/สัมมนาอย่างต่อเนื่อง ให้ผู้เข้ารับการอบรม/สัมมนานำข้อมูลและความรู้มาเผยแพร่แก่บุคลากรในหน่วย	บุคลากรในหน่วยมีความรู้ความสามารถและนำไปใช้ในการปฏิบัติงานได้อย่างมีประสิทธิภาพและเกิดประสิทธิผล	งบประมาณ ๒๕๕๗	ธกส., กฝว.

กลุ่มตัวบ่งชี้พื้นฐาน ด้านการพัฒนาและประกันคุณภาพภายใน

จุดเด่น

๑. หัวหน้าหน่วย ให้ความสำคัญในการดำเนินงานการประกันคุณภาพการศึกษา
๒. มีการแต่งตั้งคณะกรรมการการประกันคุณภาพการศึกษา คอยควบคุม กำกับ และตรวจสอบการปฏิบัติของคณะกรรมการรับผิดชอบทั้ง ๓ กลุ่มตัวบ่งชี้

จุดที่ควรพัฒนา

- บุคลากรบางส่วนของหน่วยยังมีความรู้ความเข้าใจเกี่ยวกับการประกันคุณภาพการศึกษาน้อย

ข้อเสนอแนะเพื่อการพัฒนา

- จัดอบรมเผยแพร่ความรู้เรื่องการประกันคุณภาพการศึกษาให้กับบุคลากรในหน่วยอย่างต่อเนื่อง
-

แผนพัฒนาปรับปรุงในปีงบประมาณต่อไป

ข้อเสนอแนะจากการประเมินตนเอง	จุดที่ควรพัฒนาจากการประเมินตนเอง	แนวทางการแก้ไขปรับปรุง / แผนปรับปรุง	ตัวชี้วัดความสำเร็จ	ระยะเวลาดำเนินการ	ผู้รับผิดชอบ
✘ ควรให้มีการอบรมแก่บุคลากรในหน่วย เพื่อให้มีความรู้ ความเข้าใจเกี่ยวกับการประกันคุณภาพการศึกษา	✘ บุคลากรในหน่วยบางคนไม่ค่อยสนใจในด้านคุณภาพ การศึกษาเพราะคิดว่าตนเองไม่มีส่วนเกี่ยวข้อง	✘ จัดอบรมเผยแพร่ในเรื่องการประกันคุณภาพการศึกษาให้กับบุคลากรในหน่วยอย่างต่อเนื่อง	✘ บุคลากรในหน่วยทุกคนมีความรู้และเข้าใจในเรื่องการประกันคุณภาพการศึกษา	✘ ปีงบประมาณ ๒๕๕๗	✘ กฝว.

กลุ่มตัวบ่งชี้อัตลักษณ์ ด้านอัตลักษณ์**จุดเด่น**

๑. อัตลักษณ์ของหน่วยมีความสอดคล้องกับปรัชญา ปณิธาน วิสัยทัศน์และพันธกิจของหน่วย
๒. หน่วยมีการดำเนินงานตามแผนโครงการและบรรลุเป้าหมายที่กำหนดไว้

จุดที่ควรพัฒนา

- เอกสารการเผยแพร่อัตลักษณ์หน่วยยังมีจำนวนน้อย

ข้อเสนอแนะเพื่อการพัฒนา

- อัตลักษณ์สามารถปรับเปลี่ยนให้เหมาะสมและสอดคล้องกับภารกิจของหน่วย
- การเผยแพร่อัตลักษณ์หน่วยในเว็บไซต์ และเอกสารประชาสัมพันธ์

แผนพัฒนาปรับปรุงในปีงบประมาณต่อไป

ข้อเสนอแนะจากการประเมินตนเอง	จุดที่ควรพัฒนาจากการประเมินตนเอง	แนวทางการแก้ไขปรับปรุง / แผนปรับปรุง	ตัวชี้วัดความสำเร็จ	ระยะเวลาดำเนินการ	ผู้รับผิดชอบ
๔ ให้ความรู้และทำความเข้าใจต่ออัตลักษณ์หน่วย	๔ กำหนดอัตลักษณ์ไว้ในโครงการ/แผนการฝึกอบรม ๔ เน้นย้ำให้ผู้รับการฝึกให้เห็นถึงความสำคัญของอัตลักษณ์หน่วย	๔ ให้ความรู้ทั้งด้านทฤษฎีและเน้นย้ำให้นำอัตลักษณ์ไปเป็นแนวทางปฏิบัติให้เห็นภาพลักษณ์เป็นรูปธรรมในสังคม	๔ ผู้เข้ารับการอบรมมีความรู้และเข้าใจเกี่ยวกับอัตลักษณ์ของหน่วย และสามารถนำไปปฏิบัติกับตนเองได้อย่างดี	๔ ปีงบประมาณ ๒๕๕๗	๔ กฝว.

กลุ่มตัวบ่งชี้มาตรการส่งเสริมด้านมาตรการส่งเสริม

จุดเด่น

๑. หน่วยศึกษาอบรม มีวิทยากร/ครูฝึก เป็นที่ยอมรับจากบุคคล ส่วนราชการ และสถานศึกษา ในด้านการให้บริการทางวิชาการ และให้การฝึกอบรม ทำให้หน่วยได้รับการยอมรับและเชื่อถือ
๒. มีครู/อาจารย์ ที่มีความรู้ ความสามารถ และมีศักยภาพ ในการให้บริการทางวิชาการ และการฝึกอบรมในแต่ละด้าน
๓. ครูฝึก/วิทยากรมีความรู้และประสบการณ์ที่สามารถถ่ายทอดสู่สังคมภายนอก

จุดที่ควรพัฒนา

- ปรับปรุงและพัฒนาารูปแบบการฝึกอบรม

ข้อเสนอแนะเพื่อการพัฒนา

- เห็นควรขอรับการสนับสนุนงบประมาณในด้านสิ่งอุปกรณ์ในการฝึกอบรม และให้บริการทางวิชาการ
- ปรับปรุงเพื่อเนื้อหาให้ทันสมัยและทันต่อเหตุการณ์และความต้องการของสังคม

แผนพัฒนาปรับปรุงในปีงบประมาณต่อไป

ข้อเสนอแนะจากการประเมินตนเอง	จุดที่ควรพัฒนาจากการประเมินตนเอง	แนวทางการแก้ไขปรับปรุง / แผนปรับปรุง	ตัวชี้วัดความสำเร็จ	ระยะเวลาดำเนินการ	ผู้รับผิดชอบ
<ul style="list-style-type: none"> ☒ ขอรับการสนับสนุนงบประมาณ ☒ ปรับปรุงพัฒนารูปแบบและเนื้อหาการเรียนการสอน การฝึกอบรมให้สอดคล้องกับความต้องการของสังคม 	<ul style="list-style-type: none"> ☒ ครู/ครูฝึกควรศึกษาหาความรู้เพิ่มเติมอยู่เสมอ และให้ทันต่อเหตุการณ์ 	<ul style="list-style-type: none"> ☒ จัดอบรมอบรมครูฝึกให้ได้รับความรู้ใหม่ๆ ☒ พัฒนาสถานีฝึกให้มีความหลากหลาย 	<ul style="list-style-type: none"> ☒ โครงการ/กิจกรรมที่จัดทำสามารถป้องกันหรือแก้ไขปัญหาสังคมได้ 	<ul style="list-style-type: none"> ☒ ปีงบประมาณ ๒๕๕๗ 	<ul style="list-style-type: none"> ☒ ผงป.

การประเมินคุณภาพภายในเพื่อการรับรองมาตรฐานการศึกษา

แบบบันทึกข้อมูลหน่วยฝึกอบรม (Common data set)

กองกำกับการ ๖ กองบังคับการฝึกพิเศษ

กองบัญชาการตำรวจตระเวนชายแดน

รายการข้อมูล	หน่วย นับ	ปีที่ประเมิน ครั้งแรก พ.ศ. ๒๕๕๑	ปีงบประมาณ ๒๕๕๕	ปีงบประมาณ ๒๕๕๖	หมายเหตุ/ ใช้กับ ตัวบ่งชี้
ข้อมูลทั่วไป					
๑.จำนวนผู้บริหาร		๓	๓	๓	
๑.๑ ผกก.	คน	๑	๑	๑	
๑.๒ รอง ผกก.	คน	๒	๒	๒	
๒. จำนวนครู/อาจารย์ทั้งหมด		๑๓๗	๔๐	๔๓	
๒.๑ บุคลากรที่ดำรงตำแหน่งครู/ อาจารย์	คน	๒๐	๑๖	๙	
๒.๒ บุคลากรที่ทำหน้าที่ครูฝึก	คน	๑๑๗	๒๔	๓๔	
๓. คุณวุฒิทางการศึกษาของครู/ อาจารย์ และครูฝึก					
๓.๑ ระดับต่ำกว่าปริญญาตรี	คน	๗๗	๒๖	๒๔	
๓.๒ ระดับปริญญาตรี	คน	๖๐	๑๒	๙	
๓.๓ ระดับปริญญาโท	คน	๓	๒	๒	
๓.๔ ระดับปริญญาเอก	คน	-	-	-	
๓.๕ อื่นๆ	คน	-	-	-	
๔. จำนวนอาจารย์พิเศษ					
๔.๑ ภายใน	คน	๔๗	๔๐	๔	
๔.๒ ภายนอก	คน	๓๔	๒๖	๑	
๕. จำนวนบุคลากรสายสนับสนุน	คน	๘๓	๘๔	๓๘	
๖. จำนวนผู้เข้ารับการอบรมทั้งหมด					
๖.๑ หลักสูตร ตชด.ประจำปี	คน	๖๓๕	๔๙๐	๓๑๕	
๖.๒ หลักสูตร ทบพทวนการ ช่วยเหลือผู้ประสบภัย	คน	-	๖๙	๘๒	
๖.๓ หลักสูตร ทบพทวนการ ทำลายวัตถุระเบิด	คน	-	๔๑	๔๙	

๖.๔ หลักสูตร ทบพทวนการควบคุมฝูงชน	คน	๑๔๕	๓๑๐	๓๐๙	
๖.๕ โครงการเพิ่มประสิทธิภาพกำลังพล	คน	๕๐	๕๐	๕๐	

๔๖

รายการข้อมูล	หน่วย นับ	ปีที่ประเมินครั้งแรก พ.ศ.๒๕๕๑	ปีงบประมาณ ๒๕๕๕	ปีงบประมาณ ๒๕๕๖	หมายเหตุ/ ใช้กับ ตัวบ่งชี้
๖.๖ โครงการเพิ่มความรู้ด้าน ภาษาอังกฤษเบื้องต้น	คน	-	-	๕๐	
๖.๗ นักเรียนนายสิบตำรวจ (พิเศษ)	คน	-	-	๑๘๒	
๖.๘ หลักสูตร กอร. (อก)	คน	-	๔๖๐	๔๗๓	
๖.๙ หลักสูตร กตต.	คน	-	-	๙๗	
๖.๑๐ ฝึกกำลังพลเตรียมความพร้อม ปฏิบัติหน้าที่ปราสาทพระวิหาร	คน	-	-	๑๒๐	
๖.๑๑ การฝึกอบรมตามโครงการ ยุทธวิธีฯ (ตรวจค้นฯ)	คน	-	-	๘๐	
๗. รายรับ					
๗.๑ จากงบประมาณแผ่นดิน	บาท	๑๐,๗๒๖,๘๗๐.๐๐	๘,๕๓๖,๑๒๘.๐๕	๘,๐๘๓,๓๔๑	
๗.๒ จากแหล่งอื่นๆ	บาท	-	-	-	
๘. รายจ่าย					
๘.๑ เงินเดือน	บาท	๓๑,๘๕๘,๓๒๓.๐๐	๔๑,๐๐๐,๗๑๒.๓๔	๓๗,๕๔๗,๓๐๐	
๘.๒ งบประมาณบุคลากร	บาท	-	-	-	
๘.๓ งบสนับสนุนการวิจัยและ พัฒนาวัตกรรม					
๘.๓.๑ จากภายในหน่วย	บาท	-	-	-	
๘.๓.๒ จากภายนอกสถาบัน	บาท	-	-	-	
๘.๔ งบประมาณในการบริการ วิชาการ	บาท	-	-	-	
๘.๕ งบประมาณวัสดุฝึก					
- หลักสูตรตามแผนการฝึกของบช. ตชด. (จ่ายจริง)	บาท	๑๗๐,๐๐๐.๐๐	๒,๒๐๗,๒๖๗.๙๓	-	
๘.๖ งบประมาณสนับสนุน กิจกรรมผู้เข้ารับการอบรม					
- หลักสูตรตามแผนการฝึกของ บช.ตชด. (จ่ายจริง)	บาท	๑,๔๓๒,๓๑๕.๐๐	๑๔๗,๖๘๔.๖๑	-	
๘.๗ ค่าสาธารณูปโภค (จ่ายจริง)	บาท	๖๖๒,๙๙๙.๙๖	๑,๐๙๐,๐๐๐	๖๐๖,๕๔๘.๗๓	

๘.๘ ค่าใช้จ่ายอื่นๆ	บาท	-	-	-	
---------------------	-----	---	---	---	--

๔๗

รายการข้อมูล	หน่วย นับ	ปีที่ประเมินครั้งแรก พ.ศ.๒๕๕๑	ปีงบประมาณ ๒๕๕๕	ปีงบประมาณ ๒๕๕๖	หมายเหตุ/ ใช้กับ ตัวบ่งชี้
๘.๙ ครุภัณฑ์ ที่ดินและสิ่งก่อสร้าง					
- ค่าเสื่อมราคา	บาท	๔๔,๑๐๙,๐๒๘.๒๕	๔๘,๐๕๗,๐๖๖.๙๖	๕๐,๗๐๙,๗๙๐. ๓๗	
๙. จำนวนผู้สำเร็จการอบรม	คน				
๙.๑ หลักสูตร ตชด.ประจำปี	คน	๖๓๕	๔๙๐	๓๑๕	
๙.๒ หลักสูตร ทบพทวนการ ช่วยเหลือผู้ประสบภัย	คน	-	๖๙	๘๒	
๙.๓ หลักสูตร ทบพทวนการ ทำลายวัตถุระเบิด	คน	-	๔๑	๔๙	
๙.๔ หลักสูตร ทบพทวนการ ควบคุมฝูงชน	คน	๑๔๕	๓๑๐	๓๐๙	
๙.๕ โครงการเพิ่มประสิทธิภาพ กำลังพล	คน	๕๐	๕๐	๕๐	
๙.๖ โครงการเพิ่มความรู้ด้าน ภาษาอังกฤษเบื้องต้น	คน	-	-	๕๐	
๙.๗ นักเรียนนายสิบตำรวจ(พิเศษ)	คน	-	-	๑๘๒	
๙.๘ หลักสูตร กอร. (อก)	คน	-	๔๖๐	๔๗๓	
๙.๙ หลักสูตร กตต.	คน	-	-	๙๗	
๙.๑๐ ฝึกกำลังพลเตรียมความ พร้อมปฏิบัติหน้าที่ปราสาท พระวิหาร	คน	-	-	๑๒๐	
๙.๑๑ การฝึกอบรมตาม โครงการยุทธวิธีฯ(ตรวจค้นฯ)	คน	-	-	๘๐	
๑๐. จำนวนผู้เข้ารับการอบรมที่ สอบผ่านเกณฑ์ที่กำหนด					
๑๐.๑ หลักสูตร ตชด.ประจำปี	คน	๖๓๕	๔๙๐	๓๑๕	
๑๐.๒ หลักสูตร ทบพทวนการ ช่วยเหลือผู้ประสบภัย	คน	-	๖๙	๘๒	
๑๐.๓ หลักสูตร ทบพทวนการ	คน	-	๔๑	๔๙	

ทำลายวัตถุระเบิด					
๑๐.๕ หลักสูตรทบทวนการควบคุมฝูงชน	คน	๑๔๕	๓๑๐	๓๐๙	

๔๘

รายการข้อมูล	หน่วย นับ	ปีที่ประเมินครั้ง แรก พ.ศ. ๒๕๕๑	ปีงบประมาณ ๒๕๕๕	ปีงบประมาณ ๒๕๕๖	หมายเหตุ/ ใช้กับ ตัวบ่งชี้
๑๐.๕ โครงการเพิ่มประสิทธิภาพกำลังพล	คน	๕๐	๕๐	๕๐	
๑๐.๖ โครงการเพิ่มความรู้ด้าน ภาษาอังกฤษเบื้องต้น	คน	-	-	๕๐	
๑๐.๗ นักเรียนนายสิบตำรวจ (พิเศษ)	คน	-	-	๑๘๒	
๑๐.๘ หลักสูตร กอร. (อก)	คน	-	๔๖๐	๔๗๓	
๑๐.๙ หลักสูตร กตต.	คน	-	-	๙๗	
๑๐.๑๐ ฝึกกำลังพลเตรียมความพร้อม ปฏิบัติหน้าที่ปราสาทพระวิหาร	คน	-	-	๑๒๐	
๑๐.๑๑ การฝึกอบรมตาม โครงการยุทธวิธีฯ(ตรวจค้นฯ)	คน	-	-	๘๐	
๑๑. ผลสัมฤทธิ์ทางการเรียน					
๑๑.๑ จำนวนผู้สำเร็จการศึกษาอบรมที่มี การทดสอบตามเกณฑ์มาตรฐานของ หลักสูตร					
๑๑.๑ หลักสูตร ตชด.ประจำปี	คน	๖๓๕	๔๙๐	๓๑๕	
๑๑.๒ หลักสูตร ทบทวนการ ช่วยเหลือผู้ประสบภัย	คน	-	๖๙	๘๒	
๑๑.๓ หลักสูตร ทบทวนการทำลาย วัตถุระเบิด	คน	-	๔๑	๔๙	
๑๑.๔ หลักสูตร ทบทวนการควบคุมฝูงชน	คน	๑๔๕	๓๑๐	๓๐๙	
๑๑.๕ โครงการเพิ่มประสิทธิภาพกำลังพล	คน	๕๐	๕๐	๕๐	
๑๑.๖ โครงการเพิ่มความรู้ด้าน ภาษาอังกฤษเบื้องต้น	คน	-	-	๕๐	
๑๑.๗ นักเรียนนายสิบตำรวจ (พิเศษ)	คน	-	-	๑๘๒	
๑๑.๘ หลักสูตร กอร. (อก)	คน	-	๔๖๐	๔๗๓	
๑๑.๙ หลักสูตร กตต.	คน	-	-	๙๗	
๑๑.๑๐ ฝึกกำลังพลเตรียมความพร้อม ปฏิบัติหน้าที่ปราสาทพระวิหาร	คน	-	-	๑๒๐	

รายการข้อมูล	หน่วยนับ	ปีที่ประเมินครั้ง แรก พ.ศ.๒๕๕๑	ปีงบประมาณ ๒๕๕๕	ปีงบประมาณ ๒๕๕๖	หมายเหตุ/ ใช้กับ ตัวบ่งชี้
๑๑.๑๑ การฝึกอบรมตาม โครงการยุทธวิธีฯ(ตรวจค้นฯ)	คน	-	-	๘๐	
๑๒. การจัดการเรียนการสอน					
๑๒.๑ จำนวนบุคลากรที่ทำ หน้าที่ฝ่ายปกครอง/ครูฝึกที่ รับผิดชอบการฝึกอบรมตาม กลุ่มวิชา					
๑๒.๑.๑ ทั่วไป	คน	๑๕	๑๒	๑๐	
๑๒.๑.๒ อาวุธศึกษา	คน	๑๖	๑๕	๑๒	
๑๒.๑.๓ ยุทธวิธี	คน	๑๗	๑๑	๘	
๑๒.๑.๔ ชุดเก็บกู้วัตถุระเบิด	คน	๔	๕	๕	
๑๒.๒ จำนวนครั้งที่ สถานศึกษาเชิญผู้เชี่ยวชาญ/ ผู้ทรงคุณวุฒิ จากภาคธุรกิจ หรือภูมิปัญญาท้องถิ่นมา บรรยายไม่น้อยกว่า ๒ ชั่วโมง	ครั้ง	-	๒	๑	
๑๒.๓ ระดับความพึงพอใจของ ผู้สำเร็จการศึกษาอบรมต่อ คุณภาพการสอนของครู/ อาจารย์	ระดับ	๔	๔	๔	
๑๒.๔ จำนวนกิจกรรม/ โครงการพัฒนาผู้สำเร็จ การศึกษาอบรม	คน	๘๒๐	๑,๕๑๐	๑,๘๐๗	
๑๓. นวัตกรรมและการสร้าง องค์ความรู้ของครู/อาจารย์ และครูฝึก					

รายการข้อมูล	หน่วยนับ	ปีที่ประเมินครั้ง แรก พ.ศ.๒๕๕๑	ปีงบประมาณ ๒๕๕๕	ปีงบประมาณ ๒๕๕๖	หมายเหตุ/ ใช้กับ ตัวบ่งชี้
- จำนวนนวัตกรรม โครงการ สิ่งประดิษฐ์ งานวิจัยที่เป็นการ พัฒนาองค์ความรู้ งานวิจัย ปฏิบัติการของครู/อาจารย์และ ครูฝึก และงานวิจัยเพื่อ พัฒนาการเรียนรู้ของผู้เรียน	ชิ้น	๓ -จัดทำตำรา ๗ เล่ม -ปรับปรุงหุ่นยนต์ เก็บกู้ -สร้างอาคาร จำลอง ๑ หลัง	๑ -จัดทำงานวิจัย ๓๐ ชิ้น	๔ - นวัตกรรม หรือ สิ่งประดิษฐ์ ๓๒ - วิจัยในชั้น เรียน	
๑๔. การบริการทางวิชาการ					
-จำนวนกิจกรรม/โครงการที่ ให้บริการทางวิชาการที่ ตอบสนองต่อชุมชนและสังคม	กิจกรรม/ โครงการ	๒๒	๒๕	๒๕	
๑๕. การบริหารและการ จัดการ					
๑๕.๑ จำนวนครู/อาจารย์ และครูฝึกที่ได้รับการพัฒนา (๒๐ ชั่วโมง/คน/ปี)	คน	๕๐	๓๐	๒๑	
๑๕.๒ จำนวนบุคลากรสายงาน สนับสนุนที่ได้รับการพัฒนา (๒๐ ชั่วโมง/คน/ปี)	คน	-	๔๓	๕	
๑๕.๓ จำนวนโครงการที่ สอดคล้องกับยุทธศาสตร์	โครงการ	๒๒	๒๕	๒๕	

ขอรับรองความถูกต้องของข้อมูล

พ.ต.อ.



(นพเก้า โภกิตะวาที)

ผู้กำกับการ ๖ กองบังคับการฝึกพิเศษ

กองบัญชาการตำรวจตระเวนชายแดน

๕๑

ผนวกประกอบการตรวจสอบและ ประเมินการดำเนินการตามมาตรฐานและตัวบ่งชี้

กลุ่มตัวบ่งชี้พื้นฐาน

ตัวบ่งชี้ที่	อ้างอิง	หลักฐาน	หมายเหตุ
๑	เอกสารหมายเลข ๑.๑ เอกสารหมายเลข ๑.๒	- แบบทดสอบทางวิชาการ ตชด.ประจำปี รุ่นที่ ๑,๒,๕,๖,๗,๘/๕๖ - สรุปผลการฝึกอบรม	
๒	เอกสารหมายเลข ๒.๑ เอกสารหมายเลข ๒.๒	- แบบสำรวจความพึงพอใจของผู้บังคับบัญชาและผู้ที่มีส่วนเกี่ยวข้องหลักสูตร ตชด.ประจำปี รุ่นที่ ๑,๒,๕,๖,๗,๘/๕๖ - สรุปผลแบบสอบถามความพึงพอใจของผู้สำเร็จการศึกษาอบรม หลักสูตร ตชด.ประจำปี รุ่นที่ ๑,๒,๕,๖,๗,๘/๕๖	
๓	เอกสารหมายเลข ๓.๑ เอกสารหมายเลข ๓.๒ เอกสารหมายเลข ๓.๓ เอกสารหมายเลข ๓.๔ เอกสารหมายเลข ๓.๕ เอกสารหมายเลข ๓.๖	- แผนการฝึกประจำปี กก.๖๓ - รายงานการประชุมเตรียมการฝึกประจำปี ๒๕๕๖ - แผนการสอน/บันทึกหลังการสอน - แบบประเมินผลการศึกษาอบรม - แบบสอบถามความรู้ความสามารถ - รายงานการประชุมฯ	
๔	เอกสารหมายเลข ๔.๑ เอกสารหมายเลข ๔.๒ เอกสารหมายเลข ๔.๓	- คำสั่งแต่งตั้งครูฝึกรับผิดชอบการดำเนินงานการประกันคุณภาพการศึกษา ของ กก.๖๓ - ผลงานวิจัยในชั้นเรียน จำนวน ๓๒ ชิ้น - นวัตกรรมและหรือสิ่งประดิษฐ์ จำนวน ๔ ชิ้น	
๕	เอกสารหมายเลข ๕.๑ เอกสารหมายเลข ๕.๒	- ตารางสอนทุกหลักสูตรประจำปีงบประมาณ ๒๕๕๖ - บันทึกผลหลังการสอน อ้างอิงจากงานวิจัย และหรือนวัตกรรมและหรือสิ่งประดิษฐ์	
๖	เอกสารหมายเลข ๖.๑ เอกสารหมายเลข ๖.๒ เอกสารหมายเลข ๖.๓ เอกสารหมายเลข ๖.๔	- โครงการรณรงค์การแพร่ระบาดของยาเสพติดในสถานศึกษา และสรุปผลการดำเนินตามโครงการ - โครงการพัฒนานักเรียนแกนนำด้านยาเสพติดและสรุปผลการดำเนินตามโครงการ - โครงการร่วมกับเรือนจำจังหวัดสุโขทัยและสรุปผลการดำเนินตามโครงการ - โครงการทักษะชีวิตเพื่อเตรียมความพร้อมรองรับ	

		สถานการณ์อุทกภัยและสรุปผลการดำเนินการตามโครงการ	
--	--	-------------------------------------------------	--

๕๒

กลุ่มตัวบ่งชี้พื้นฐาน

ตัวบ่งชี้ที่	อ้างอิง	หลักฐาน	หมายเหตุ
	<p>เอกสารหมายเลข ๖.๕</p> <p>เอกสารหมายเลข ๖.๖</p> <p>เอกสารหมายเลข ๖.๗</p>	<p>- โครงการค่ายปรับเปลี่ยนพฤติกรรมและสรุปผลการดำเนินการตามโครงการ</p> <p>- โครงการชุมชนอุ่นใจได้ลูกหลานกลับคืนและสรุปผลการดำเนินการตามโครงการ</p> <p>- โครงการร่วมกับเรือนจำจังหวัดสวรรคโลกและสรุปผลการดำเนินการตามโครงการ</p>	
๗	<p>เอกสารหมายเลข ๗.๑</p> <p>เอกสารหมายเลข ๗.๒</p> <p>เอกสารหมายเลข ๗.๓</p> <p>เอกสารหมายเลข ๗.๔</p> <p>เอกสารหมายเลข ๗.๕</p> <p>เอกสารหมายเลข ๗.๖</p> <p>เอกสารหมายเลข ๗.๗</p> <p>เอกสารหมายเลข ๗.๘</p> <p>เอกสารหมายเลข ๗.๙</p> <p>เอกสารหมายเลข ๗.๑๐</p>	<p>- โครงการการให้บริการแก่ประชาชนและหน่วยงาน</p> <p>- โครงการฯ, คำสั่งมอบหมายหน้าที่และผลการดำเนินงานของจุดบริการด้านทดสอบกำลังกายและจิตใจ(หอสูง)</p> <p>- โครงการฯ, คำสั่งมอบหมายหน้าที่และผลการดำเนินงานของจุดบริการด้านการสนับสนุนสถานที่</p> <p>- โครงการฯ, คำสั่งมอบหมายหน้าที่และผลการดำเนินงานของจุดบริการวิชาการ/ครูฝึก</p> <p>- โครงการฯ, คำสั่งมอบหมายหน้าที่และผลการดำเนินงานของจุดบริการด้านความช่วยเหลือน้ำอุปโภค-บริโภค</p> <p>- โครงการฯ, คำสั่งมอบหมายหน้าที่และผลการดำเนินงานของจุดบริการด้านการช่วยเหลือผู้ประสบอุทกภัย</p> <p>- โครงการฯ, คำสั่งมอบหมายหน้าที่และผลการดำเนินงานของจุดบริการด้านการใช้อาวุธปืน (สนามยิงปืน)</p> <p>- โครงการฯ, คำสั่งมอบหมายหน้าที่และผลการดำเนินงานของจุดบริการด้านการรักษาพยาบาลเบื้องต้น</p> <p>- โครงการฯ, คำสั่งมอบหมายหน้าที่และผลการดำเนินงานของจุดบริการโครงการอนุรักษ์พันธุกรรมพืชฯ</p> <p>- โครงการฯ, คำสั่งมอบหมายหน้าที่และผลการดำเนินงานของสถานีข้ามเครื่องกีดขวาง (๑๐ สถานี)</p>	

กลุ่มตัวบ่งชี้พื้นฐาน

ตัวบ่งชี้ที่	อ้างอิง	หลักฐาน	หมายเหตุ
๘	เอกสารหมายเลข ๘.๑ เอกสารหมายเลข ๘.๒ เอกสารหมายเลข ๘.๓ เอกสารหมายเลข ๘.๔ เอกสารหมายเลข ๘.๕ เอกสารหมายเลข ๘.๖ เอกสารหมายเลข ๘.๗	<ul style="list-style-type: none"> - โครงการสนับสนุนการทำนุบำรุงการอนุรักษ์ศิลปวัฒนธรรม - ปฏิทินดำเนินกิจกรรมตามโครงการ - คำสั่ง/บันทึกสั่งการ ดำเนินกิจกรรมตามโครงการฯ - ภาพถ่ายการดำเนินกิจกรรม - รายงานการประชุมสรุปผลการดำเนินกิจกรรมตามโครงการฯ - เว็บไซต์การเผยแพร่ผลการดำเนินกิจกรรมสู่สาธารณชน - เกียรติบัตรยกย่องชมเชย หรือหนังสือขอบคุณในการสนับสนุนกิจกรรมตามโครงการ 	
๙	เอกสารหมายเลข ๙.๑ เอกสารหมายเลข ๙.๑.๑ เอกสารหมายเลข ๙.๑.๒ เอกสารหมายเลข ๙.๒ เอกสารหมายเลข ๙.๒.๑ เอกสารหมายเลข ๙.๒.๒ เอกสารหมายเลข ๙.๓ เอกสารหมายเลข ๙.๓.๑ เอกสารหมายเลข ๙.๓.๒ เอกสารหมายเลข ๙.๔ เอกสารหมายเลข ๙.๔.๑ เอกสารหมายเลข ๙.๔.๒ เอกสารหมายเลข ๙.๔.๓ เอกสารหมายเลข ๙.๕	<ul style="list-style-type: none"> - โครงการดำเนินกิจกรรม ๕ ส. ของ บช.ตชด. - โครงการ ๕ ส. กก.๖ บก.กฝ.บช.ตชด. - นโยบายการบริหารราชการ ตร.ประจำปี ๒๕๕๖ - หนังสือกำชับการปฏิบัติตามโครงการฯ - นโยบายการดำเนินกิจกรรม ๕ ส. - คำสั่งแต่งตั้งคณะกรรมการดำเนินกิจกรรม ๕ ส. - สรุปผลการดำเนินกิจกรรมเป็นประจำทุกสัปดาห์ - หนังสือกำชับแนวทางการปฏิบัติกิจกรรม ๕ ส. บช. ตชด. - รายงานประชุมประจำเดือน - รายงานการประชุมคณะกรรมการตรวจประเมินสรุปผลการดำเนินกิจกรรม ๕ส. - คำสั่งแต่งตั้งคณะกรรมการตรวจประเมินการดำเนินกิจกรรม ๕ ส. - ภาพถ่ายการประชุมคณะกรรมการฯ - ประกาศยกย่องชมเชย - แบบสอบถามความพึงพอใจของข้าราชการตำรวจและผู้รับบริการ 	

กลุ่มตัวบ่งชี้พื้นฐาน

ตัวบ่งชี้ที่	อ้างอิง	หลักฐาน	หมายเหตุ
๑๐	เอกสารหมายเลข ๑๐.๑ เอกสารหมายเลข ๑๐.๒ เอกสารหมายเลข ๑๐.๓ เอกสารหมายเลข ๑๐.๔ เอกสารหมายเลข ๑๐.๕	- โครงการฝึกอบรม สัมมนาเพื่อพัฒนาองค์ความรู้ และแนวคิดของข้าราชการตำรวจ กก.๖ บก.กฝ.บช.ตชด.ประจำปีงบประมาณ พ.ศ.๒๕๕๖ - โครงการเพิ่มประสิทธิภาพกำลังพลด้าน คอมพิวเตอร์ - โครงการเพิ่มประสิทธิภาพกำลังพลภาษาอังกฤษ เพื่อการสื่อสาร - แผน/บัญชีการส่งข้าราชการตำรวจเข้ารับการ ฝึกอบรม - รายงานผลการดำเนินงานตามโครงการ/กิจกรรม	
๑๑	เอกสารหมายเลข ๑๑.๑ เอกสารหมายเลข ๑๑.๒ เอกสารหมายเลข ๑๑.๓ เอกสารหมายเลข ๑๑.๔ เอกสารหมายเลข ๑๑.๕ เอกสารหมายเลข ๑๑.๖ เอกสารหมายเลข ๑๑.๕ เอกสารหมายเลข ๑๑.๖	- เว็บไซต์ กก.๖ ฯ - คำสั่งมอบหมายหน้าที่การปฏิบัติงาน - คำสั่งควบคุมความประพฤติข้าราชการตำรวจ - หนังสือเชิญบุคคลภายนอก - รายงานการประชุมประจำเดือน - คำสั่งการรณรงค์ให้ข้าราชการมีส่วนร่วมในการ ประหยัดพลังงาน - คำสั่งมอบหมายการควบคุมการบังคับบัญชาตาม สายงาน - รายงานผลการประเมินการปฏิบัติตามบทบาทหน้าที่ ของผู้บริหารหน่วยศึกษาอบรม	
๑๒	เอกสารหมายเลข ๑๒.๑.๑ เอกสารหมายเลข ๑๒.๑.๒ เอกสารหมายเลข ๑๒.๒.๑ เอกสารหมายเลข ๑๒.๒.๒ เอกสารหมายเลข ๑๒.๒.๓ เอกสารหมายเลข ๑๒.๒.๔ เอกสารหมายเลข ๑๒.๒.๕ เอกสารหมายเลข ๑๒.๒.๖ เอกสารหมายเลข ๑๒.๓.๑ เอกสารหมายเลข ๑๒.๓.๒ เอกสารหมายเลข ๑๒.๓.๓	- โครงการบริหารบุคคล - แผนส่งข้าราชการตำรวจอบรม - เอกสารการปรับโครงสร้างของหน่วย - คำสั่งมอบหมายหน้าที่รับผิดชอบ - บันทึกประเมินผลการอบรมฯ - รายงานผลการประชุมประจำเดือน - หนังสือรายงานการสรุปการประเมิน - บันทึกการประชุมพิจารณาเงินเดือน - รายงานผลการจัดอาหารกลางวัน - รายงานผลการจัดรถยนต์รับ-ส่ง - เอกสารภาพถ่ายการแข่งขันกีฬา	

กลุ่มตัวบ่งชี้พื้นฐาน

ตัวบ่งชี้ที่	อ้างอิง	หลักฐาน	หมายเหตุ
๑๓	เอกสารหมายเลข ๑๓.๑ เอกสารหมายเลข ๑๓.๒ เอกสารหมายเลข ๑๓.๓	- รายงานผลการประเมินคุณภาพการศึกษาฯ ปี ๕๓ - รายงานผลการประเมินคุณภาพการศึกษาฯ ปี ๕๔ - รายงานผลการประเมินคุณภาพการศึกษาฯ ปี ๕๕	
๑๔	เอกสารหมายเลข ๑๔.๑ เอกสารหมายเลข ๑๔.๒ เอกสารหมายเลข ๑๔.๓ เอกสารหมายเลข ๑๔.๔ เอกสารหมายเลข ๑๔.๕ เอกสารหมายเลข ๑๔.๖ เอกสารหมายเลข ๑๔.๗ เอกสารหมายเลข ๑๔.๘ เอกสารหมายเลข ๑๔.๙	- รายงานผลการเข้าร่วมสัมมนาเรื่องการประกันฯ - คำสั่งแต่งตั้งผู้รับผิดชอบการประกันฯ - รายงานผลการตรวจประเมินภายในฯ - รายงานการประเมินตนเอง (SAR) - เว็บไซต์ประชาสัมพันธ์ของหน่วย - รายงานการประชุมนำผลการประเมินฯ มาปรับปรุงแก้ไข - แผนพัฒนาปรับปรุงจากผลการประกันคุณภาพการศึกษาภายใน - คำสั่งแต่งตั้งคณะกรรมการกิจกรรม ๕ ส. - รายงานผลการมีส่วนร่วมในการประกันคุณภาพการศึกษาภายในของแต่ละแผนก/งานในสังกัด	

กลุ่มตัวบ่งชี้อัตลักษณ์

ตัวบ่งชี้ที่	อ้างอิง	หลักฐาน	หมายเหตุ
๑๕	เอกสารหมายเลข ๑๕.๑ เอกสารหมายเลข ๑๕.๒ เอกสารหมายเลข ๑๕.๓ เอกสารหมายเลข ๑๕.๔	- คำสั่งแต่งตั้งปรัชญาหรือปณิธาน วิสัยทัศน์และพันธกิจ - แผนปฏิบัติการ กก.๖ฯ ประจำปีงบประมาณ ๒๕๕๖ - คำสั่งแต่งตั้งคณะกรรมการกำหนดอัตลักษณ์ของหน่วย - รายงานผลการฝึกอบรม ตชด.ประจำปี	

กลุ่มตัวบ่งชี้มาตรการส่งเสริม

ตัวบ่งชี้ที่	อ้างอิง	หลักฐาน	หมายเหตุ
๑๖	เอกสารหมายเลข ๑๖.๑ เอกสารหมายเลข ๑๖.๒ เอกสารหมายเลข ๑๖.๓ เอกสารหมายเลข ๑๖.๔	-โครงการที่หน่วยศึกษาอบรมชี้้นำ ป้องกัน หรือแก้ปัญหของสังคม -ผลการดำเนินงาน -แบบสอบถามความพึงพอใจ -สรุปผลการดำเนินงาน	

